

津山市立一宮保育所

グリーンヒルズ津山が最適地 一宮保育所の移転問題

津山誠心会議 中島 完一

質問 ↓ 具体的な移転場所、施設概要について3月定例会以降の進展状況は。地

元（一宮地区）との調整をどのように進めていくのか。地元からの要望事項はどのように考えているのか。

答弁 ↓ 一宮保育所の施設整備については、第4次総合計画後期実施計画において、最重要課題のひとつと位置付け検討を進めてきた。候補地については、「グリーンヒルズ津山」の敷地内が最適地と考えている。早急に一宮保育所の関係者や地元の方々等にも加わっていただき、建設検討委員会を立ち上げ、ご意見をいただいて進めていく。施設は公設公営を考えており、さまざまな交流が図られ、一宮地区の皆様はもちろん、多くの市民の皆様が愛され、親しまれる交流プラザのような施設になるよう整備していきたい。

国の学力調査直前に市独自の模擬テスト、効果は

新風会 岡田康弘



確認された。内容を十分確認し該当教職員に指導措置をし、各学校で防止に向けた校内研修を行っている。

質問 ↓ 国の学力状況調査の直前に市独自の模擬テストを実施すると聞かされたがどのような計画、効果を考えているのか。

答弁 ↓ 市独自の学力調査は小学3年生と5年生全員を対象。5年生はすでに5月に実施し、3年生は3学期に計画している。より早い段階で子どもたちの学力の実態を把握し計画的、統計的に指導や学習改善につなげるのが狙い。義務教育9年間を見通した継続的な検証サイクルを確立させ、学力向上に取り組んでいきたい。



空き店舗対策で出店。頑張っています！

全ての事業が「定住推進」につながる！

★市民と歩む会 黒見節子

質問 ↓ 「子ども・子育て審議会」の経過再編計画はどうするのか。

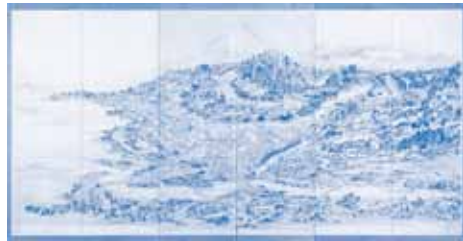
答弁 ↓ 委員17人、2年間で子育て支援の推進方策を策定する。子育て施設の再編は策定後の課題と考える。

質問 ↓ 空き店舗対策事業の成果と課題はどうか。

答弁 ↓ 県の制度で13件開店し、3件が継続営業。その後市の制度で17店舗開店し15店舗が営業している。フォロアップは空き店舗対策機構、まちづくりコーディネーターで支援したい。

質問 ↓ 定住推進基本方針の新規事業の取り組み状況はどうなっているか。

答弁 ↓ 農商工連携、青年新規就農者支援、事業者向けセミナーや就職説明会、地域の観光資源掘り起こし実践事業、定住相談ホットラインやホームページ等で情報発信に取り組む。



江戸一目図屏風（えどひとめずびょうぶ）

津山市に美術館を

新政クラブ 秋久憲司

質問 ↓ 東京スカイツリーに鉄形蕙齋の「江戸一目図屏風」のレプリカが展示されている。津山の「お宝」としてどう思うか。

答弁 ↓ 江戸時代を代表する都市景観図の傑作であり、津山市民の貴重な財産で日本が世界に誇る文化財である。

質問 ↓ 市では既存施設を活用して美術館を検討しているが、美術館の機能や役割を果たすことが難しく中途半端なことになりはしないか。この際、専門家や市内の有識者などと津山市の美術館はどうあるべきか構想委員会を立ち上げてはどうか。

答弁 ↓ 津山郷土博物館は展示スペースが少ない。津山文化センターは老朽化が進んでいるなど文化施設は多くの検討課題があり、美術館構想についても検討するため、仮称「津山市文化施設検討懇談会」を立ち上げたい。