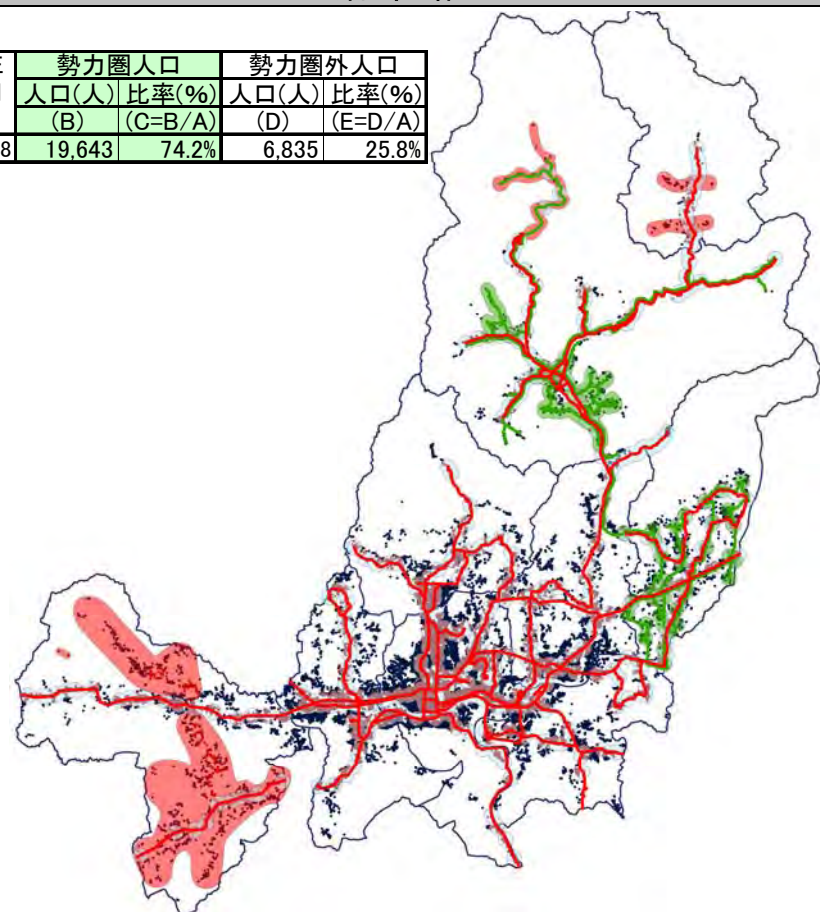


津山市全体

居住人口 (A)	勢力圏人口 (B)		勢力圏外人口 (D)	
	人口(人)	比率(%)	人口(人)	比率(%)
26,478	19,643	74.2%	6,835	25.8%



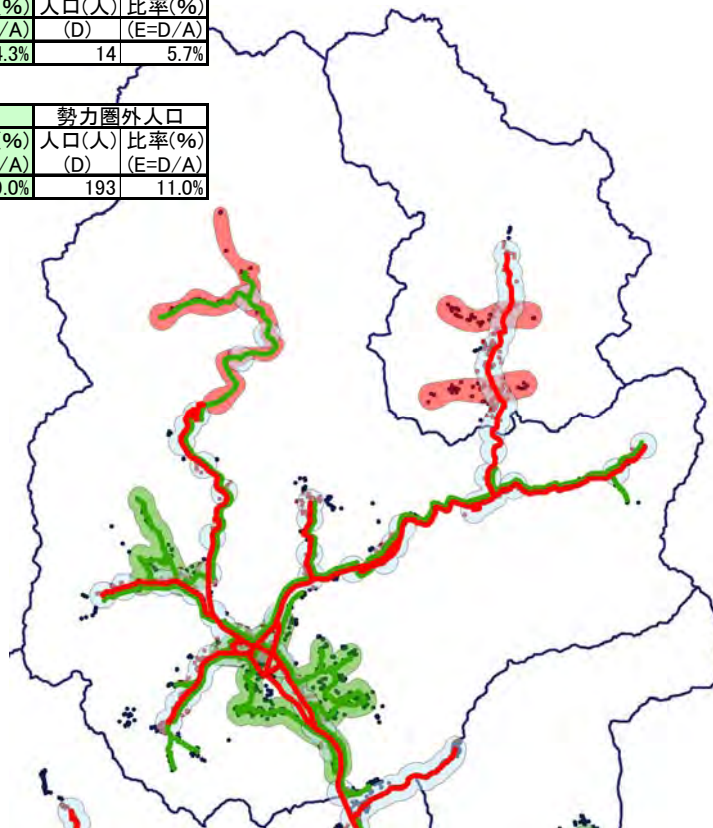
阿波・加茂地域

〈阿波地域〉

居住人口 (A)	勢力圏人口 (B)		勢力圏外人口 (D)	
	人口(人)	比率(%)	人口(人)	比率(%)
246	232	94.3%	14	5.7%

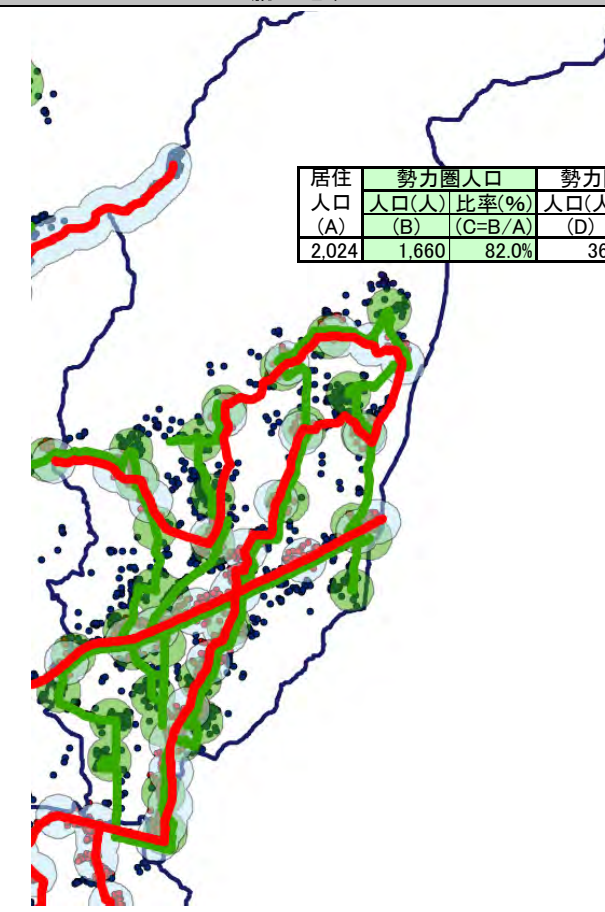
〈加茂地域〉

居住人口 (A)	勢力圏人口 (B)		勢力圏外人口 (D)	
	人口(人)	比率(%)	人口(人)	比率(%)
1,752	1,559	89.0%	193	11.0%



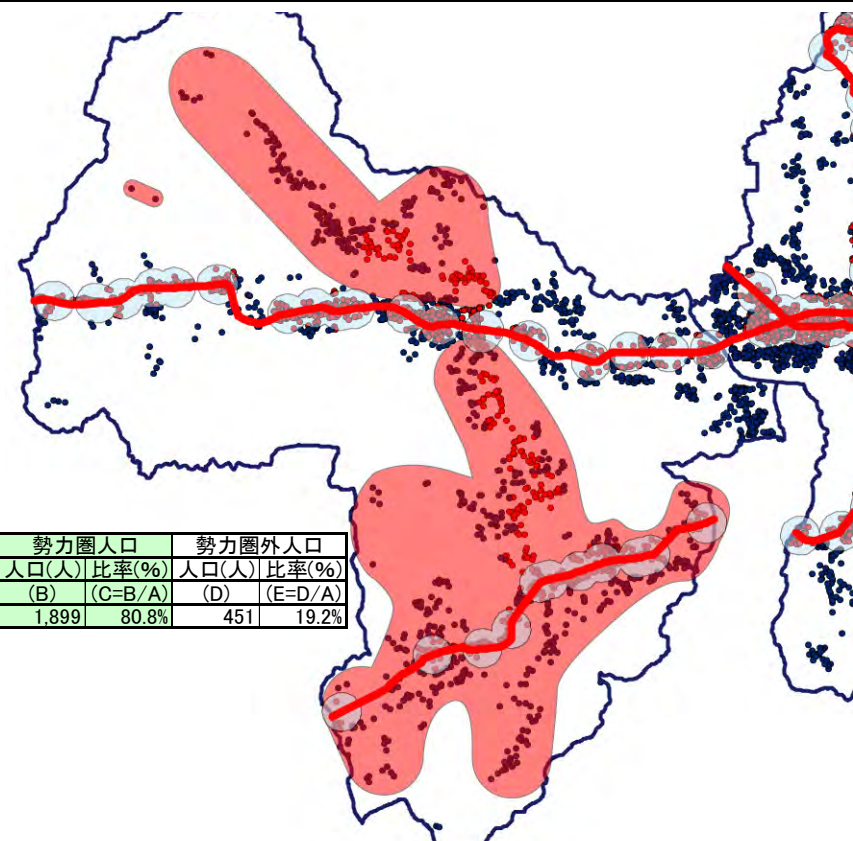
勝北地域

居住人口 (A)	勢力圏人口 (B)		勢力圏外人口 (D)	
	人口(人)	比率(%)	人口(人)	比率(%)
2,024	1,660	82.0%	364	18.0%



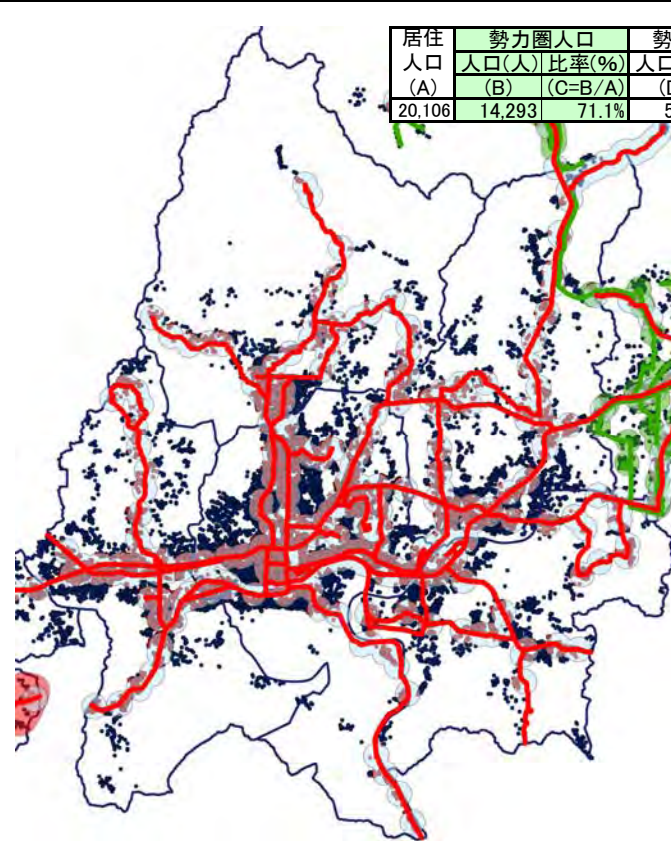
久米地域

居住人口 (A)	勢力圏人口 (B)		勢力圏外人口 (D)	
	人口(人)	比率(%)	人口(人)	比率(%)
2,350	1,899	80.8%	451	19.2%



旧津山市

居住人口 (A)	勢力圏人口 (B)		勢力圏外人口 (D)	
	人口(人)	比率(%)	人口(人)	比率(%)
20,106	14,293	71.1%	5,813	28.9%



凡例

- 路線バス
- 福祉バス等
- 路線バス停圏域
- 福祉バス圏域
- 過疎地有償送迎又はダイヤモンド・タクシー圏域

○路線別整備方針

上記を踏まえ、各路線の概要は以下のとおりとなる。

機能	形態	路線	事業主体 案	起点	主な乗換え拠点・〈経由地〉	終点	変更点等	
幹線軸	他市町村と 連絡	JR	JR	津山駅	美作加茂駅 美作河井駅	鳥取駅	継続	
				姫路駅	津山駅 坪井駅 美作追分駅	新見駅	継続	
				行方線	津山BC 津山中央病院 イオン津山 勝北支所	行方	継続	
				馬桑線	津山BC 津山中央病院 イオン津山 勝北支所	馬桑	継続	
				勝間田線	津山BC 津山中央病院 イオン津山	勝間田駅	継続	
		路線バス	高下線	スポーツセンター	津山BC	高下	継続	
			石越線	津山BC	マルナカ院庄	石越	継続	
			奥津線	津山BC	マルナカ院庄	奥津	継続	
			かつたバス	美作市営バス	津山BC	津山中央病院	梶並	継続
			柵原星のふる里バス	共同運行 (委託)	津山BC		柵原病院前	継続
	あさひチェリーバス	津山東高	津山BC		柵原病院前	継続		
	津山市内	路線バス	おおぞらバス	津山BC	津山中央病院 倭文出張所(桑村上)	西川	継続	
			ごんご加茂線	中鉄北部バス	イオン津山	津山中央病院 加茂支所	めぐみ荘	起点見直し、増便、ダイヤ変更
			ごんご久米線	中鉄北部バス	津山第一病院	ウエストランド マルナカ院庄 道の駅久米 久米支所 坪井駅	美作追分駅	起点見直し、増便、ダイヤ変更
循環ごんごバス			中鉄美作バス	津山BC	イオン津山 津山中央病院	津山BC	経由地見直し、増便、ダイヤ変更	
補 完	津山市内	路線バス	中鉄北部バス	院庄循環線	津山BC	津山第一病院 マルナカ院庄 ウエストランド	津山BC	起点見直し、増便、ダイヤ変更
				ごんご勝北線	イオン津山	津山中央病院 勝北支所 マルイ勝北	奥津川	終点見直し、増便、ダイヤ変更
支線	阿波・ 加茂地域	市営阿波バス	未定	大杉公会堂	阿波支所	美作河井駅	運行形態及び運賃体系見直し、ダイヤ変更	
				めぐみ荘	美作河井駅 加茂支所	大杉公会堂		
		黒木ダム線 (旧倉見線)	加茂観光バス	めぐみ荘	美作河井駅 加茂支所	阿波支所	黒木ダム-倉見地区間の路線打ち切り	
				加茂支所	加茂支所 めぐみ荘	黒木ダム		
				加茂小学校	加茂支所 めぐみ荘	黒木ダム		
				加茂小学校	加茂支所 めぐみ荘 〈宇野〉	黒木ダム		
		路線バス	加茂観光バス	加茂小学校	加茂支所 めぐみ荘 〈宇野 原口上〉	黒木ダム	継続	
				原口線	宇野	めぐみ荘		加茂支所
				行重線	加茂駅	加茂支所 めぐみ荘		宇野
				青柳線	大橋	めぐみ荘 加茂支所		加茂小学校
	物見線			大橋	めぐみ荘	加茂支所		継続
				加茂小学校	加茂支所	青柳		継続
	下津川線	加茂観光バス	加茂小学校	加茂支所 〈青柳〉	物見	継続		
			加茂小学校	加茂支所	物見	継続		
	過疎地有償運送	阿波地域	NPO (今後立ち上げ)	下津川	加茂支所	ダイヤ変更・昼間便の減便		
	加茂町福祉バス	委託運行	阿波支所	阿波支所	加茂支所	ダイヤ変更・昼間便の減便		
			阿波支所	阿波支所	加茂支所			
			上加茂ルート	めぐみ荘	〈河井〉 〈山下〉 〈知和〉 〈青柳〉		物見	有料化
			新加茂ルート	めぐみ荘	〈黒木〉 〈戸賀〉 〈宇野〉 〈原口〉		倉見	
	西加茂ルート	めぐみ荘	〈中原〉 〈百々〉 〈行重〉	成安				
東加茂ルート	めぐみ荘	〈公郷〉 〈桑原〉 〈小淵〉	下津川					
ダイヤモンド方式	倉見地域	未定	めぐみ荘	加茂支所	倉見	運行形態変更・有料化		
勝北地域	福祉巡回バス	委託運行	勝北支所	〈影山医院〉 勝北支所 マルイ勝北 〈日本原病院〉	西上	有料化		
			勝北支所	〈日本原病院〉 マルイ勝北 勝北支所 〈影山医院〉	奥津川			
			勝北支所	〈日本原病院〉 マルイ勝北	羽賀			
			勝北支所	〈影山医院〉 勝北支所 マルイ勝北 〈日本原病院〉	原			
久米地域	福祉バスまたは ダイヤモンド・タクシーチケット方式	宮部線 倭文線	委託運行等	久米支所 倭文出張所(桑村上)	仲仙道公会堂前 倭文出張所(桑村上)	運行形態変更・有料化		
旧津山市	路線バス	中鉄北部バス	榎線	津山BC		榎	継続 需要動向を見て必要ならば交通システムを変更	
			高田循環線	津山BC	〈衆楽園市役所前〉 〈高田〉	津山BC		
			スポーツセンター・ 東一宮線	津山BC	〈衆楽園市役所前〉	スポーツセンター		
			野介代線	津山BC	〈衆楽園市役所前〉	東一宮車庫		
		中鉄美作バス	田辺・横野線	津山BC	〈衆楽園市役所前〉	野介代団地		
			津山BC		西田辺			
小循環線	未定	津山BC	〈アルネ津山〉 〈生協〉 〈ラムー〉 〈津山中央記念病院〉	上横野	新規			
		津山BC	〈アルネ津山〉 〈中島病院〉	津山BC				

小循環線
右回り線

	距離	所要時間	累計時間	1便	3便	5便	7便	9便	11便
合計	13.207	39.4							
津山広域BC				835	1035	1235	1435	1635	1835
アルネ津山	0.631	1.9	2	837	1037	1237	1437	1637	1837
吹屋町	0.198	0.6	3	838	1038	1238	1438	1638	1838
水田医院前	0.3	0.9	4	839	1039	1239	1439	1639	1839
福田歯科前	0.561	1.7	5	840	1040	1240	1440	1640	1840
大圓寺前	0.524	1.6	7	842	1042	1242	1442	1642	1842
福田産婦人科前	0.651	2	8	843	1043	1243	1443	1643	1843
第一クリニック前	0.135	0.4	9	844	1044	1244	1444	1644	1844
裁判所前	0.678	2	11	846	1046	1246	1446	1646	1846
山下	0.37	1.1	12	847	1047	1247	1447	1647	1847
大手町	0.243	0.7	13	848	1048	1248	1448	1648	1848
アルネ津山	0.646	1.9	15	850	1050	1250	1450	1650	1850
津山広域BC	0.631	1.9	17	852	1052	1252	1452	1652	1852
アルネ津山	0.631	1.9	19	854	1054	1254	1454	1654	1854
大手町	0.646	1.9	20	855	1055	1255	1455	1655	1855
山下	0.243	0.7	21	856	1056	1256	1456	1656	1856
北町	0.366	1.1	22	857	1057	1257	1457	1657	1857
城北町	0.583	1.7	24	859	1059	1259	1459	1659	1859
ラムー前	0.334	1	25	900	1100	1300	1500	1700	1900
岡山コープ前	0.341	1	26	901	1101	1301	1501	1701	1901
マルイ前	0.224	0.7	27	902	1102	1302	1502	1702	1902
岡山コープ前	0.214	0.6	28	903	1103	1303	1503	1703	1903
林田郵便局前	0.879	2.6	30	905	1105	1305	1505	1705	1905
天神橋	0.871	2.6	33	908	1108	1308	1508	1708	1908
中之町	0.407	1.2	34	909	1109	1309	1509	1709	1909
伏見町(イズミ前)	0.755	2.3	36	911	1111	1311	1511	1711	1911
アルネ津山	0.514	1.5	38	913	1113	1313	1513	1713	1913
津山広域BC	0.631	1.9	39	914	1114	1314	1514	1714	1914

左回り線

	距離	所要時間	累計時間	2便	4便	6便	8便	10便
合計	11.528	34.2						
津山広域BC				935	1135	1335	1535	1735
アルネ津山	0.631	1.9	2	937	1137	1337	1537	1737
伏見町(イズミ前)	0.514	1.5	3	938	1138	1338	1538	1738
中之町	0.755	2.3	6	941	1141	1341	1541	1741
天神橋	0.407	1.2	7	942	1142	1342	1542	1742
林田郵便局前	0.871	2.6	10	945	1145	1345	1545	1745
岡山コープ前	0.879	2.6	12	947	1147	1347	1547	1747
マルイ前	0.214	0.6	13	948	1148	1348	1548	1748
岡山コープ前	0.224	0.7	13	948	1148	1348	1548	1748
ラムー前	0.341	1	14	949	1149	1349	1549	1749
城北町	0.334	1	15	950	1150	1350	1550	1750
北町	0.583	1.7	17	952	1152	1352	1552	1752
山下	0.366	1.1	18	953	1153	1353	1553	1753
大手町	0.243	0.7	19	954	1154	1354	1554	1754
アルネ津山	0.646	1.9	21	956	1156	1356	1556	1756
津山広域BC	0.631	1.9	23	958	1158	1358	1558	1758
アルネ津山	0.631	1.9	25	1000	1200	1400	1600	1800
大手町	0.646	1.9	27	1002	1202	1402	1602	1802
山下	0.243	0.7	27	1002	1202	1402	1602	1802
裁判所前	0.37	1.1	28	1003	1203	1403	1603	1803
第一クリニック前	0.678	2	30	1005	1205	1405	1605	1805
中島病院前	0.135	0.4	31	1006	1206	1406	1606	1806
福田産婦人科前	0.1	0.3	31	1006	1206	1406	1606	1806
奴通り商店街入口	0.47	1.4	32	1007	1207	1407	1607	1807
アルネ津山	0.616	1.8	34	1009	1209	1409	1609	1809
津山広域BC	0.631	1.9	37	1012	1212	1412	1612	1812

○必要人員 2名
○必要車両 1台

ラムー 24時間営業
岡山コープ 9:30~22:00
マルイ 9:00~24:00
アルネ津山 10:00~19:00

第一クリニック 外来受付時間 9:00~11:00 14:00~16:00
中島病院前 受付時間 8:00~11:30 13:30~15:30
福田産婦人科前 診療時間 9:00~12:00 13:00~17:30

注) 右回り線は一方通行区間を通過するが、左回り線は逆走となるため運行経路が異なる。

○ソフト施策等の概要

＜過疎地有償運送＞

タクシー等の公共交通機関によっては住民に対する十分な輸送サービスが確保できないと認められる場合において、特定非営利活動法人等が、実費の範囲内であり、営利とは認められない範囲の対価によって自家用自動車を使用して当該法人等の会員に対して行う輸送サービスをいうもの

＜バスサポート制＞

沿線のみならず広く会員を募りそれをもとにバスを運行。月会員、年会員等期間によって会費を設定し、有効期間中は無料、または一定回数の乗車できる。通常の定期券、回数券との違いは、以下のとおり。

- ・商店等の協力を得て、各種の特典を利用者に与える。
- ・利用できるバス会社、路線はある程度制限するものの利用区間までは制限しない。

＜ダイヤモンド方式＞

利用者が前日、または当日の朝に連絡を入れ、それにより運行するシステム。通常のタクシーとは異なり、時刻の制約や、地域によって利用できる曜日、時間の制限が加わる。予約がない場合は運行しない。運賃は有料だがバス並みの運賃を基準とする。

＜タクシーチケット配布方式＞

通常のタクシーチケットとは異なり、利用できる乗車区間は自宅から交通結節点までに制限する。運賃は有料だが、バス並みの運賃を基準として設定する(差額は行政が補助)。

＜地域へのインセンティブ＞

利用者増により一定の運賃収入が確保され、補助額が一定の基準を下回った場合は、それを超えない範囲で路線の延伸、増便、運賃値下げ等を図る(財政部局と協議のうえ)。

・一定基準の例

地域内での公共交通に関わる補助額が合併時を下回る
全市平均の〇割まし程度まで減少 等

8. 2 計画期間と施策のスケジュール（案）

(1) 計画の期間

本計画の期間は平成22年度～平成24年度とする。

(2) 施策のスケジュール（案）

8. 1で提案した施策のスケジュールについては、関係機関との調整や工事等の関係より以下のように想定する。

▼ 公共交通連携計画の施策スケジュール（案）

		事業主体	H22		H23		H24	
			4-9月	10-3月	4-9月	10-3月	4-9月	10-3月
阿波地域	阿波地域過疎地有償運送	NPO	NPO立ち上げ	実証運行				
	福祉バス(の廃止)		過疎地有償運送の実証運行までは運行継続		過疎地有償運送により廃止			
	市営阿波バスの運賃体系見直し				現スクールバスへ切り替え段階的に是正			
	スクールバス(の廃止)		関係機関調整 調整終了までは運行継続					
加茂地域	ごんご加茂線折返し運行	バス事業者		中央病院前イオン津山停留所整備	バス整備後折返し運行開始			
	加茂地域福祉バスの有料化							
	倉見地域のデマンド方式導入	タクシー事業者		制度設計・システムの検討				
	倉見線の短縮							
	下津川線の昼間便減便							
勝北地域	ごんご勝北線折返し運行	バス事業者		中央病院前イオン津山停留所整備	バス整備後折返し運行開始			
	奥津川地区への延伸	バス事業者						
	勝北福祉バスの有料化							
久米地域	ごんご久米線折返し運行	バス事業者		第一病院停留所整備	久米支所での車庫・休憩所提供	マルナカ、ウェストランド停留所整備		
	宮部線の見直し							
	デマンド又はタクシーチケット方式の導入	タクシー事業者		制度設計・システムの検討				
	久米福祉バスの有料化							
旧津山市	循環ごんごの見直し	バス事業者						
	旧津山市中心部でのバス網再編	バス事業者 津山市		アルネ前工事	中島病院前工事 低床バス購入	イズミバス整備 小循環線、西側循環線等の運行準備		
	デマンド乗合運行の検討	タクシー事業者						
共通	バスサポーター制	制度設計 募集・実施			○ 制度評価・見直し		○ 制度評価・見直し	
	インセンティブ	評価 実施		○	○	○	○	○
	計画の評価・見直し	評価 改善		評価方法検討				改善案の検討

8. 3 施策実現に向けた課題

(1) 福祉バスの廃止・有料化に向けた体制の構築

- 福祉バスの廃止に伴う過疎地有償運送を担うNPO等の立ち上げ、また有料化に伴う事業の免許等の変更が生じる場合が考えられることから、受け皿となる事業体制（事業に必要な組織および免許取得に必要な体制）を整える必要がある。
- 現在、福祉バスを運行している事業者がこれに対応できなければ、新たな委託先を検討する必要もある。

(2) 住民、利用者、事業者の協力体制の構築

- 実証実験では、これまで使い慣れたバスの時刻等が変更され、バスの使い方の変更を強いられることから利用者の理解を得ることが不可欠である。
- 実証実験を成功させるためにも現在の限られた利用者のみならず、いずれバスを使いたいと考えている方も含め、より多くの方に利用を頂いて、率直な意見を頂くことが必要と考えられる。
- 事業者においても、企業努力により効率的な運行体制が構築されていると考えられるところであるが、実証実験によりこれを一時的にも変更することで負担が生じることが想定される。しかしこの計画の目的を理解していただき、より多くの方が便利に利用できる公共交通網になることは、事業者にとっても得られるものは大きいと考える。このような観点からも事業者の理解を得ることが必要と考える。

(3) バスサポーター制や地域インセンティブのルールづくり

- 多くの賛同者を得ることができるバスサポーター制や地域インセンティブを与えるための基準等、実証実験やその後の見直しに向けたルール、基準づくりが必要である。

(4) 広報活動による公共交通に対する意識の向上

- 本計画は、地域の社会資本（インフラ）の整備に関わる計画であるという考えのもと、バスを利用しない方、実証実験に参加しない方についても広く広報活動を行い、公共交通の維持・整備に対する意識を高めていく必要がある。

8. 4 計画の目標と実証運行の評価方法（案）

(1) 計画の目標

本計画の目標を以下のとおりとする。

- ・バス及び鉄道利用者数の増加
- ・市民の活動機会の活発化
- ・利用者満足度の向上

(2) 実証運行の評価方法（案）

上記の目標及びこれまで提案により実施する実証運行について以下の観点から評価を行う。

1) バス及び鉄道利用者の変化

- ・本計画においては、バスをはじめ鉄道の利便性向上を図ることにより利用者の増加を目的のひとつとしている。
- ・そこで、施策の効果検証の指標として、バス・鉄道の利用者数の変化を評価指標とする。

○検証方法

調査種類	調査時期	調査方法
バス停別乗降者調査	4条バスについては年2回、委託運行路線は月1回	バス停に乗車・降車人員を調査
駅別乗降者数		市統計書より

2) 地域別活動機会の変化

- ・本計画においては、バスをはじめ鉄道の利便性向上を図ることにより生活交通の確保を目的のひとつとしている。
- ・そこで、施策の効果検証の指標として、外出の行動の変化を評価指標とする。

○検証方法

調査種類	調査時期	調査方法	調査項目
住民交通行動調査	施策の導入前後 (H22 上半期より)	住民アンケート調査 (抽出)	日常の交通行動 目的別施設 目的別外出頻度 目的別利用交通手段 等

3) 利用者満足度の変化

- ・施策の前後でどのように利用者の評価が変化したかをアンケート調査により把握する。
- ・満足度が上がった項目については継続し、さらに満足度があがるよう新たな施策の展開を図る。
- ・逆に満足度が下がった項目については、その原因を解明し施策の改善を図っていく。

○検証方法

調査種類	調査時期	調査方法	調査項目
利用者満足度調査	施策の導入前後	老人クラブ等へアンケート調査を配布	施策の認知度 施策に対する満足度 今後の施策展開に対する意見等
	1年間に1回定期的に実施	住民アンケート調査 (抽出)	施策の認知度 施策に対する満足度 今後の施策展開に対する意見等

住民アンケート調査は、抽出作業が必要となり、また調査準備のための費用と労力が必要となること、バス利用者の中心が高齢者であることなどから、(2)、(3)と合わせて年1回実施し、老人クラブへのアンケート調査は、その補完的、速報的に使い分ける。

9 地域公共交通の活性化及び再生に関する協議会開催経緯

9. 1 協議会等の開催経緯

	協議会	幹事会	分科会	分科会分会
3月	第1回 H21.3.26(木)13時半～			
4月		第1回 H21.4.20(月)13時半～		
5月				
6月				
7月				
8月		第2回 H21.8.27(木)14時～		
9月	第2回 H21.9.1(火)14時～		第1回 H21.9.1(火)15時半～	
10月				阿波地域(第1回)H21.10.14(水)10時～ 加茂地域(第1回)H21.10.14(水)13時半～ 勝北地域(第1回)H21.10.22(木)10時～ 久米地域(第1回)H21.10.22(木)14時～ 旧津山市(第1回)H21.10.23(金)10時～
11月				阿波地域(第2回)H21.11.11(水)10時～ 加茂地域(第2回)H21.11.11(水)13時半～ 勝北地域(第2回)H21.11.17(火)10時～ 久米地域(第2回)H21.11.17(火)14時～ 旧津山市(第2回)H21.11.18(水)14時～
12月			第2回 H21.12.22(火)14時～	
1月	第3回 H22.1.12(火)14時～ 第4回 H22.1.26(火)10時半～	第3回 H22.1.7(木)10時半～		
2月				
3月				