

津山市公共交通総合連携計画 素案

目 次

1. 計画策定の概要	
1. 1 背景と目的	1
1. 2 計画策定のフロー	1
2. 地域概況の把握	
2. 1 地域現況の整理	2
2. 2 地域交通の概況	7
3. 将来都市像の整理	
3. 1 関連計画の整理	11
3. 2 津山市の都市像	14
4. 現況公共交通調査	
4. 1 路線バスの利用現況把握	15
4. 2 鉄道の状況	28
5. 地域公共交通に関する調査	
5. 1 市民アンケート調査	32
5. 2 交通事業者聞き取り調査	51
6. 問題点・課題と地域公共交通の基本方針	
6. 1 問題点と課題	53
6. 2 地域公共交通体系の基本方針	54
6. 3 地域別課題	55
7. 公共サービス水準の検討	58
8. 公共交通体系の整備方針	
8. 1 公共交通体系の整備方針（案）	59
8. 2 施策のスケジュール（案）	69
8. 3 施策実現に向けた課題	60
8. 4 実証運行の評価方法（案）	71
9. 地域公共交通の活性化及び再生に関する協議会開催経緯	72

平成22年1月26日

津山市地域公共交通の活性化及び再生に関する協議会

1. 計画策定の概要

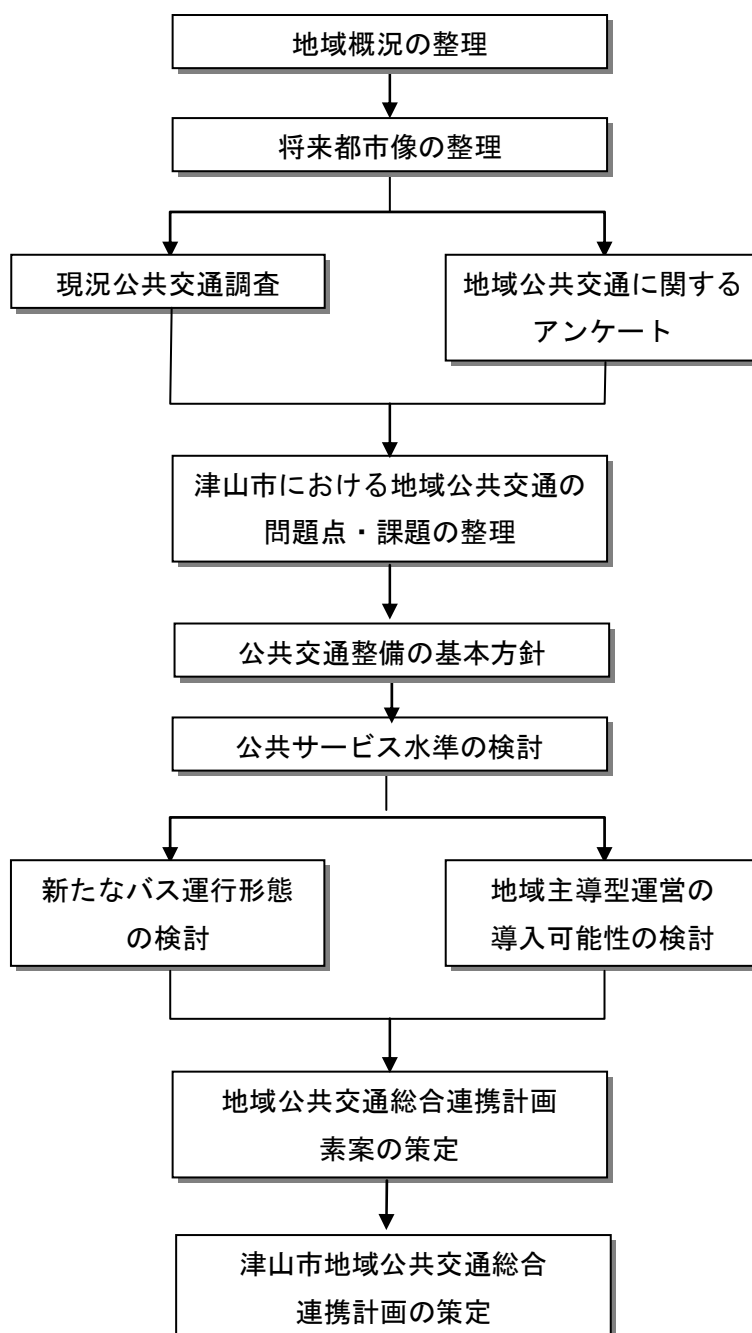
1. 1 背景と目的

津山市における公共交通の現状は、不採算による路線バス廃止の可能性の増大、市町村合併前に旧市町村がそれぞれ独自に行っていた路線の混雑とそれに伴う不均衡、周辺市町村からの多数の乗り入れによる路線のわかりにくさ、また住民ニーズの多様化に伴うコミュニティバスの運行委託による自治体負担の増大など、様々な問題が平行して顕在している。

このような状況に対応するため、既存の公共交通体系を検証、評価し、より効率的で利便性の高い公共交通計画を策定し、その具現化を図ることを目的とする。

1. 2 計画策定のフロー

以下のフローに従って計画策定を行う。



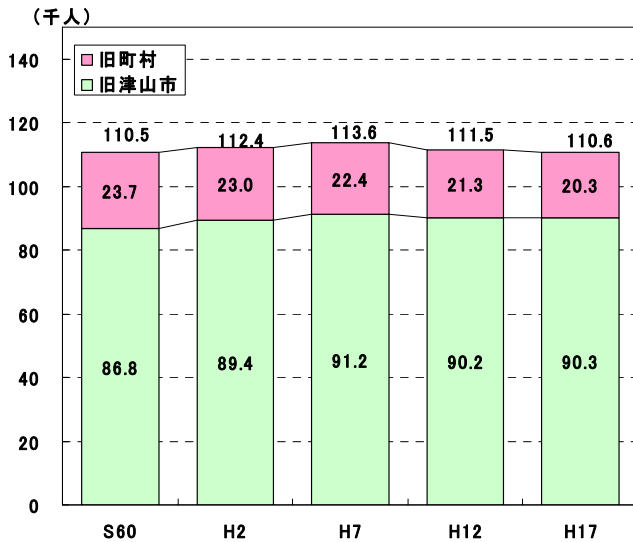
2. 地域概況の把握

2.1 地域現況の整理

(1) 居住人口等の状況と分布状況

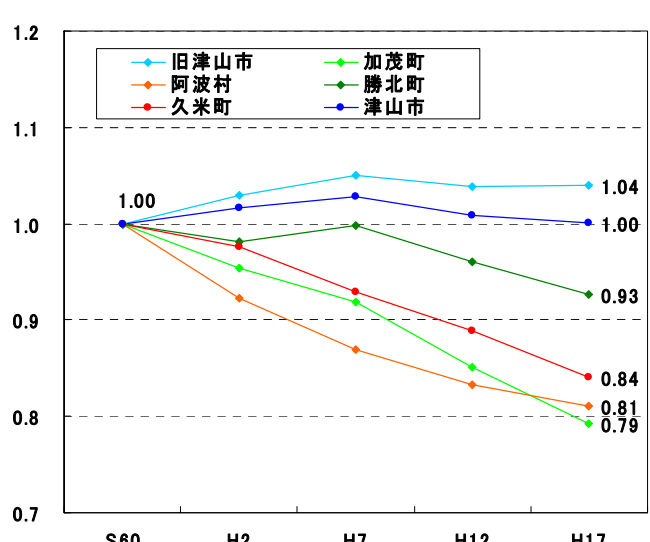
1) 居住人口の推移

- ・津山市の人口は平成17年で110.6千人、平成7年の113.6千人をピークに減少に転じている。
- ・旧津山市では平成17年で90.3千人で平成7年をピークに横ばいで推移しているが、昭和60年から比べると1.04倍の増加となっている。
- ・一方、旧町村では減少傾向が進み、特に加茂町、阿波村、久米町で2割前後の減少となっている。



資料：国勢調査

▲ 居住人口の推移

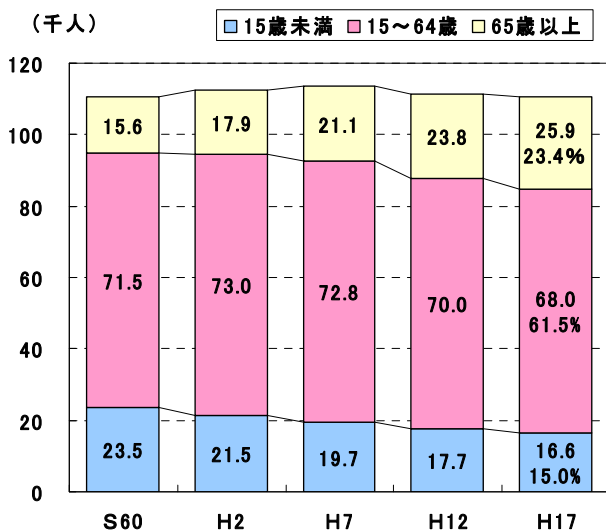


資料：国勢調査

▲ 居住人口の伸び (S60=1.0)

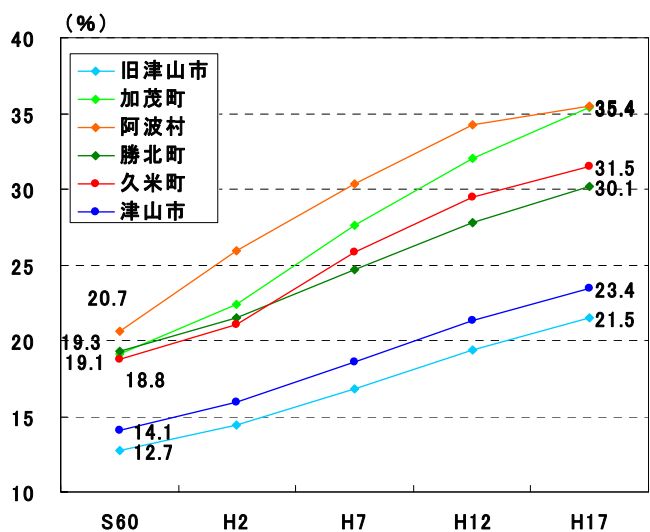
2) 高齢化率の推移

- ・65歳未満の人口が減少する一方で、65歳以上の人口は平成17年で25.9千人、全人口の23.4%を占め、その割合（高齢化率）は増加傾向にある。
- ・旧津山市を除く旧町村では、昭和60年では20%前後であったものが、平成17年では、阿波村、加茂町で35.4%、久米町、勝北町で30%前後で少子高齢化が急速に進んでいる。



資料：国勢調査

▲ 年齢階層別人口構成比

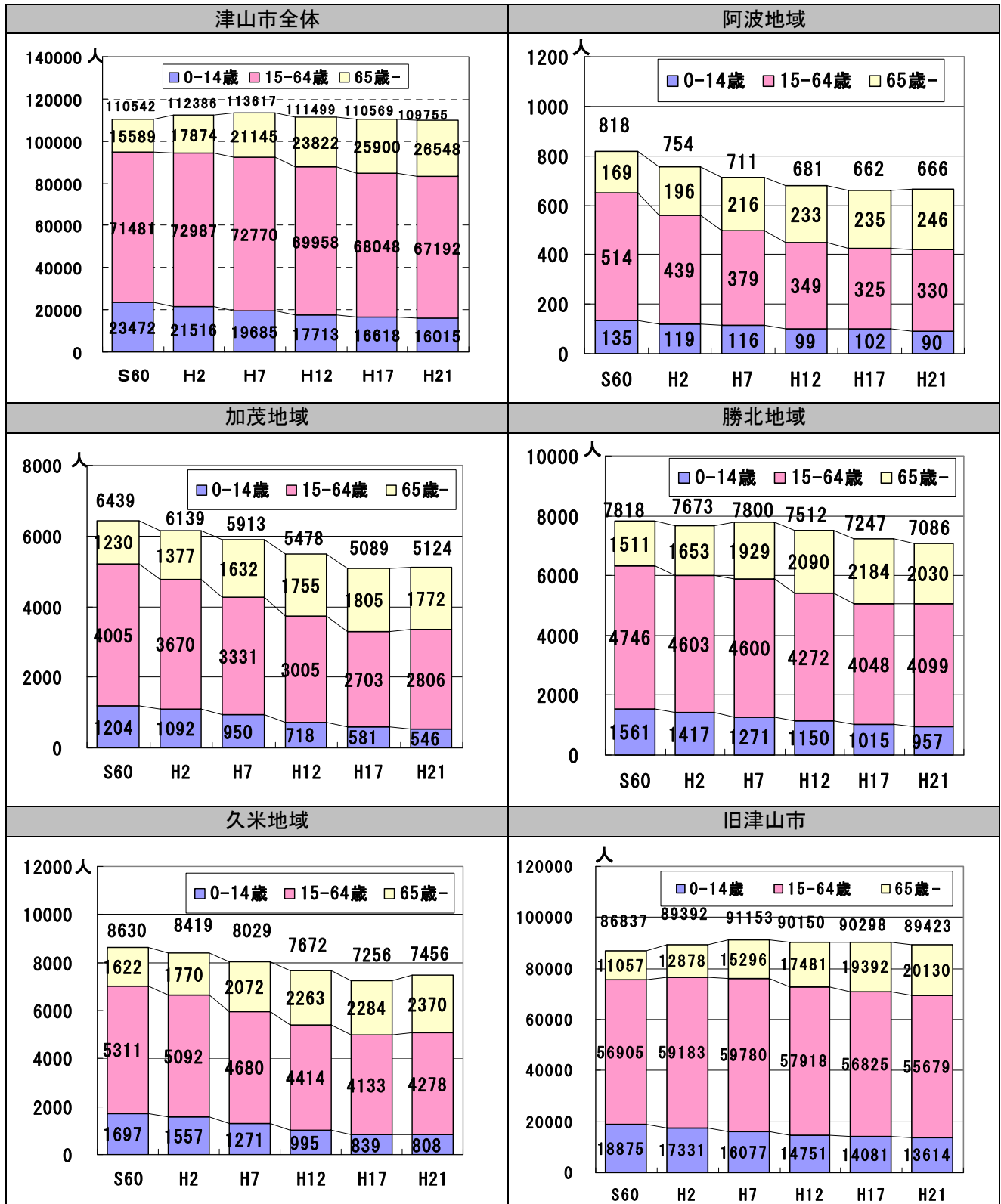


資料：国勢調査

▲ 65歳以上人口の割合

3) 地区別人口

- ・阿波地域では人口減少が下げ止まりに入ったと考えられる。一方、他地域では、人口減少傾向が続いている。
- ・65歳以上の高齢者の人口は、いずれの地域においても増加傾向にある。



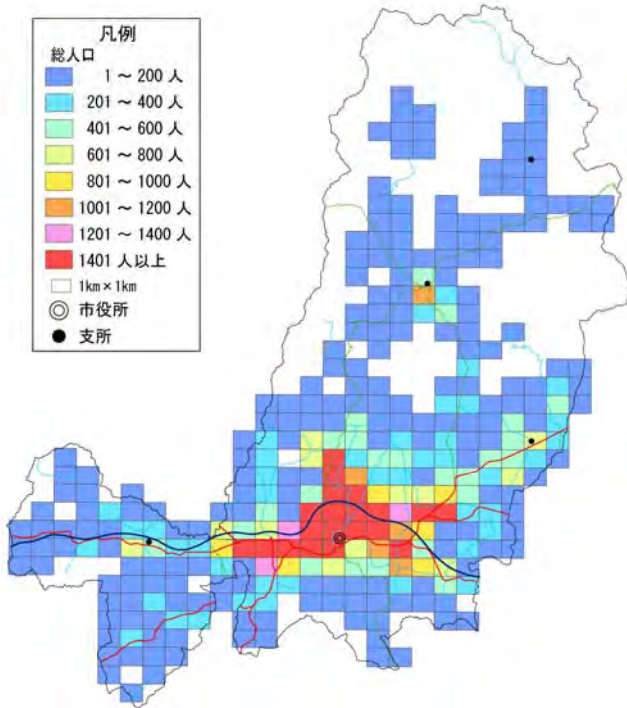
資料：国勢調査、住民基本台帳（H21のみ）

▲ 年齢階層別人口構成比

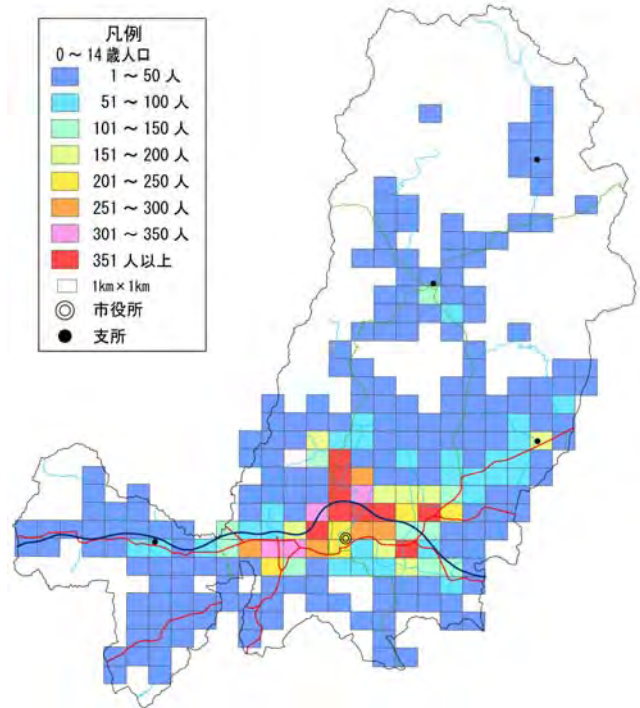
4) 年齢階層別人口の分布状況

- ・全年齢の居住人口の分布状況は、津山市中心部とその周辺部に集中している。
- ・65歳以上では、全年齢の分布に加え、北部（加茂）、東部（勝北）などの旧町村の中心部で集積がみられる。
- ・高齢化率をみると上述の旧町村を中心としてその周辺のほか、市の中心部でも高齢化率の高い区域がみられる。

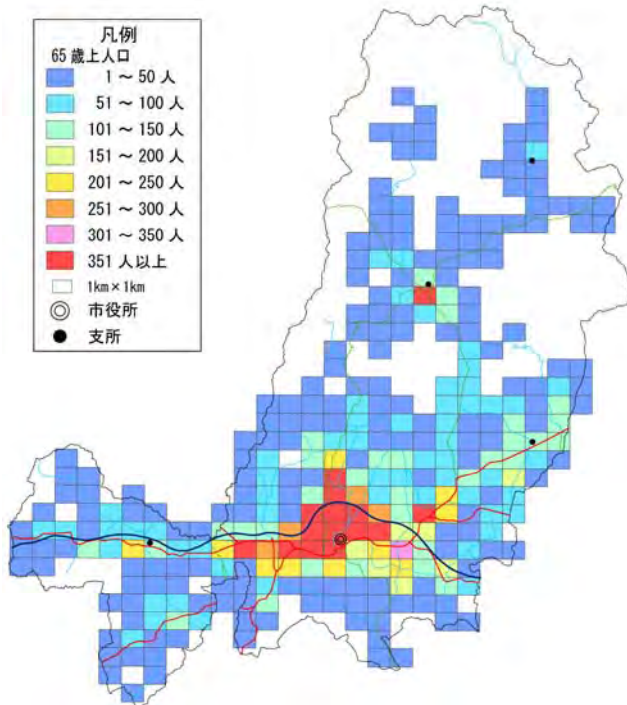
●居住人口の分布(全年齢)



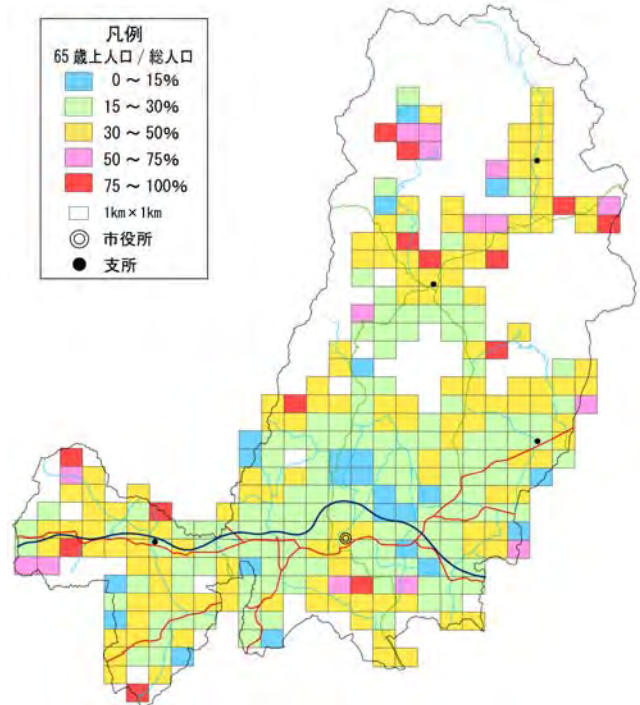
●居住人口の分布(0-14歳)



●居住人口の分布(65歳ー)



●高齢化率の分布(65歳人口/総人口)



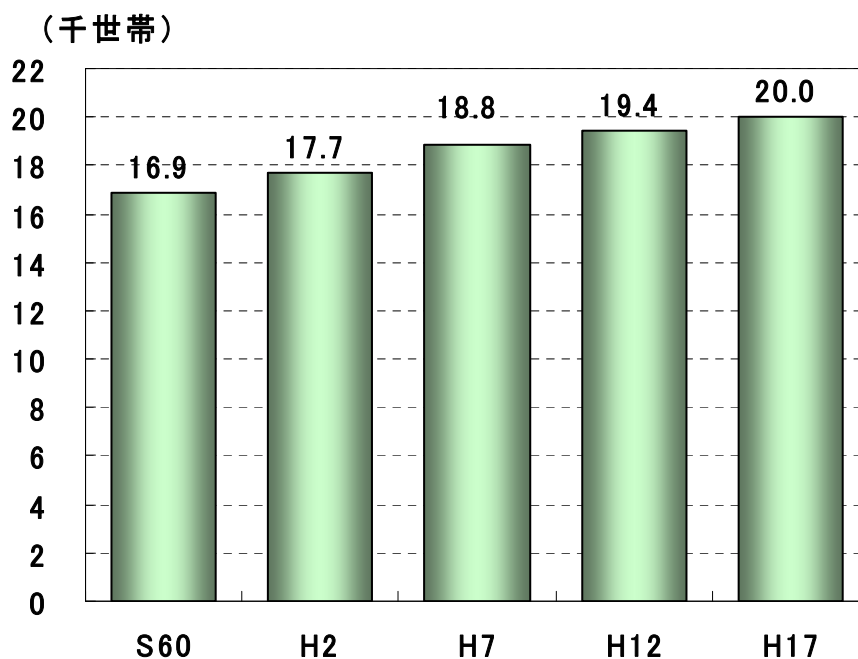
資料：H19 住民基本台帳

▲ 年齢層別人口分布

(2) 世帯数の状況と分布状況

1) 世帯数の推移

・津山市の世帯数は、平成17年で20千世帯で増加傾向にあり、居住人口が減少傾向にあることから、一世帯当りの構成人数は減少している。

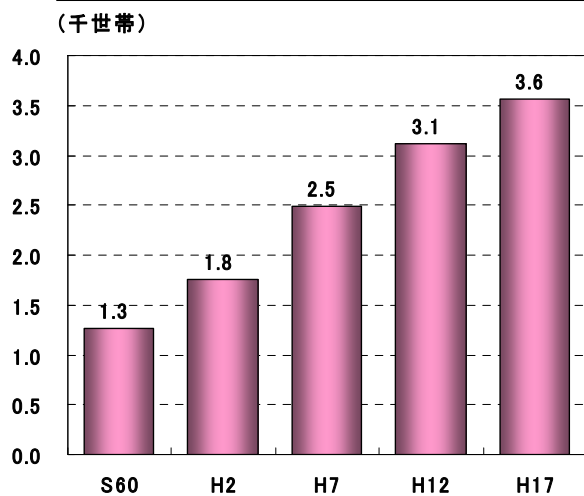


資料：国勢調査

▲ 世帯数の推移

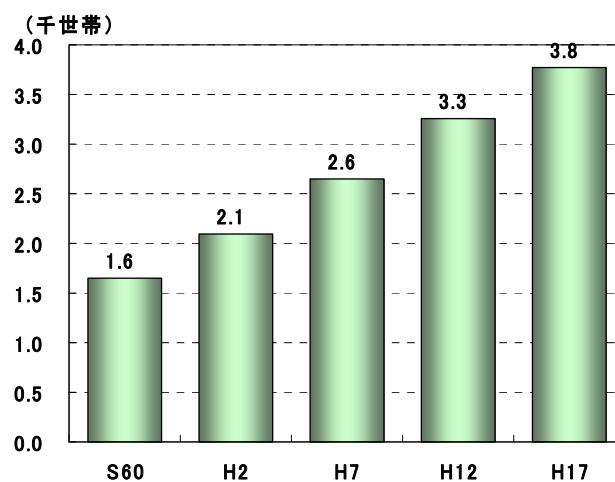
2) 高齢者世帯の状況

・昭和60年に比べ、平成17年では高齢者夫婦世帯は1.3千世帯から3.6千世帯で約3倍弱、高齢者単身世帯も1.6千世帯から3.8千世帯で約3倍強となっており高齢化社会の進展が伺える。



資料：国勢調査

▲ 高齢者夫婦世帯数の推移

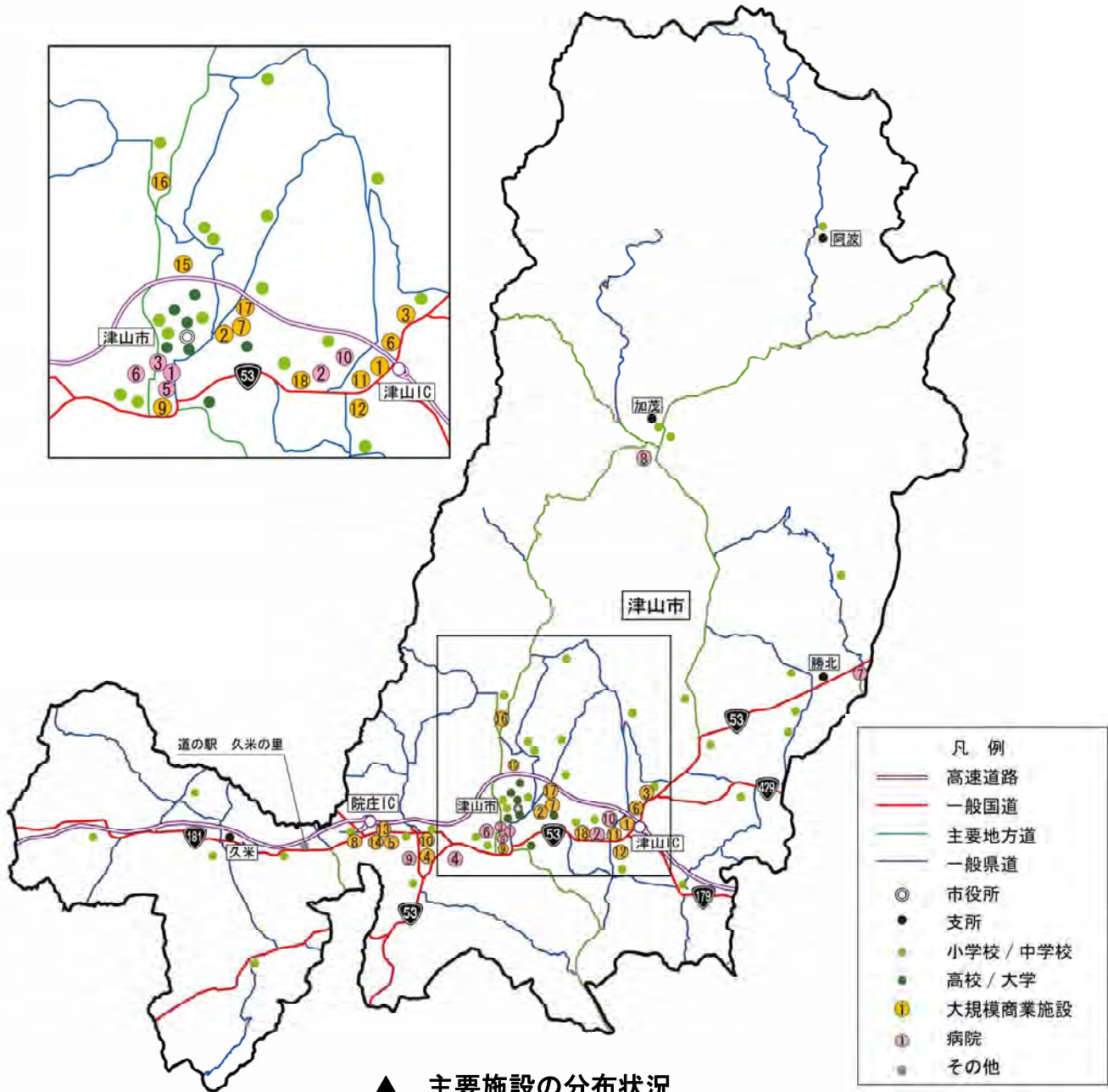


資料：国勢調査

▲ 高齢者単身世帯数の推移

(3) 津山市内の主要施設の配置状況（病院、学校、大規模商店等）

- ・病院、大規模商業施設ともに津山市中心部に集積している。
- ・特に大規模商業施設は、津山、院庄 IC 周辺に多く集積している。
- ・周辺部の病院では、加茂町、勝北町にそれぞれ1施設あり、地域医療の中心となっている。



▲ 主要施設の分布状況

No.	名称	No.	名称
1	イオン津山	10	ひまわり二宮店・式萬円堂津山店
2	ラムー津山店	11	ヒマラヤ津山インター店
3	カインズホーム津山店 ハビッシュ高野店	12	ナンバ河辺店
4	コメリホームセンター津山店	13	ナンバ院庄店
5	ウエストランド	14	コープ院庄店
6	ヤマダ電機テックランド津山店	15	ノースランド
7	コープ林田店	16	アイム天満屋東一宮店 (ハッピーマート)
8	山陽マルナカ院庄店	17	マルイ志戸部店
9	アルネ津山	18	イーストランド

No.	名称
1	赤堀病院
2	石川病院
3	大谷病院
4	積善病院
5	津山中央記念病院
6	中島病院
7	日本原病院
8	平井病院
9	津山第一病院
10	津山中央病院

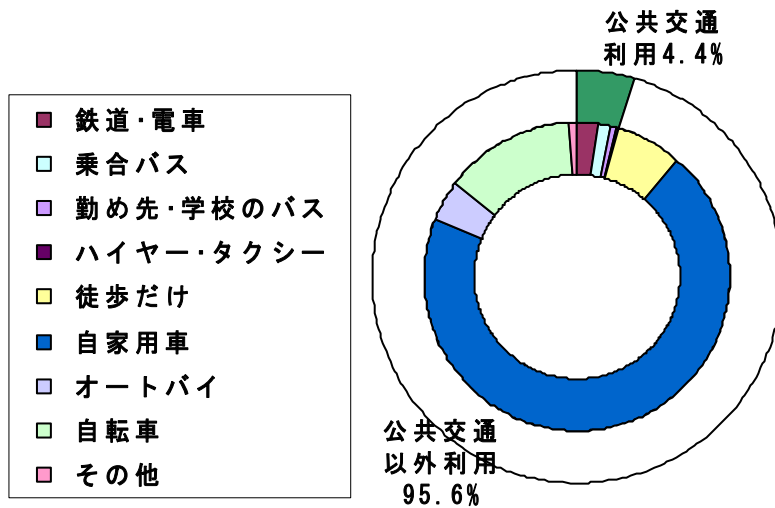
出典：岡山県医療機能
情報提供システム

2. 2 地域交通の概況

(1) 地域交通の概況

1) 通勤通学流動における交通手段

- ・津山市居住者の通勤通学における代表交通手段分担をみると、公共交通は4.4%に留まり、公共交通以外が95.6%を占める。
- ・公共交通以外では特に自家用車の分担率が高くなっている。

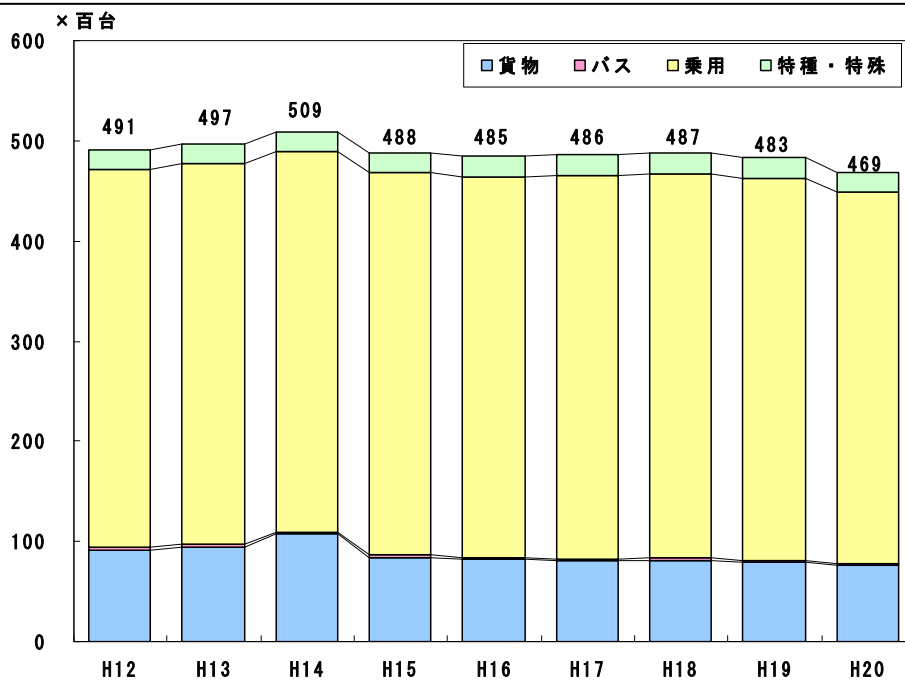


資料：国勢調査

▲ 通勤通学流動における代表交通手段分担 (H12)

2) 自動車保有台数の推移

- ・平成12年からの自動車保有台数は、平成14年をピークに減少に転じている。
- ・乗用車の割合が最も高くなっているが、これも減少傾向にある。



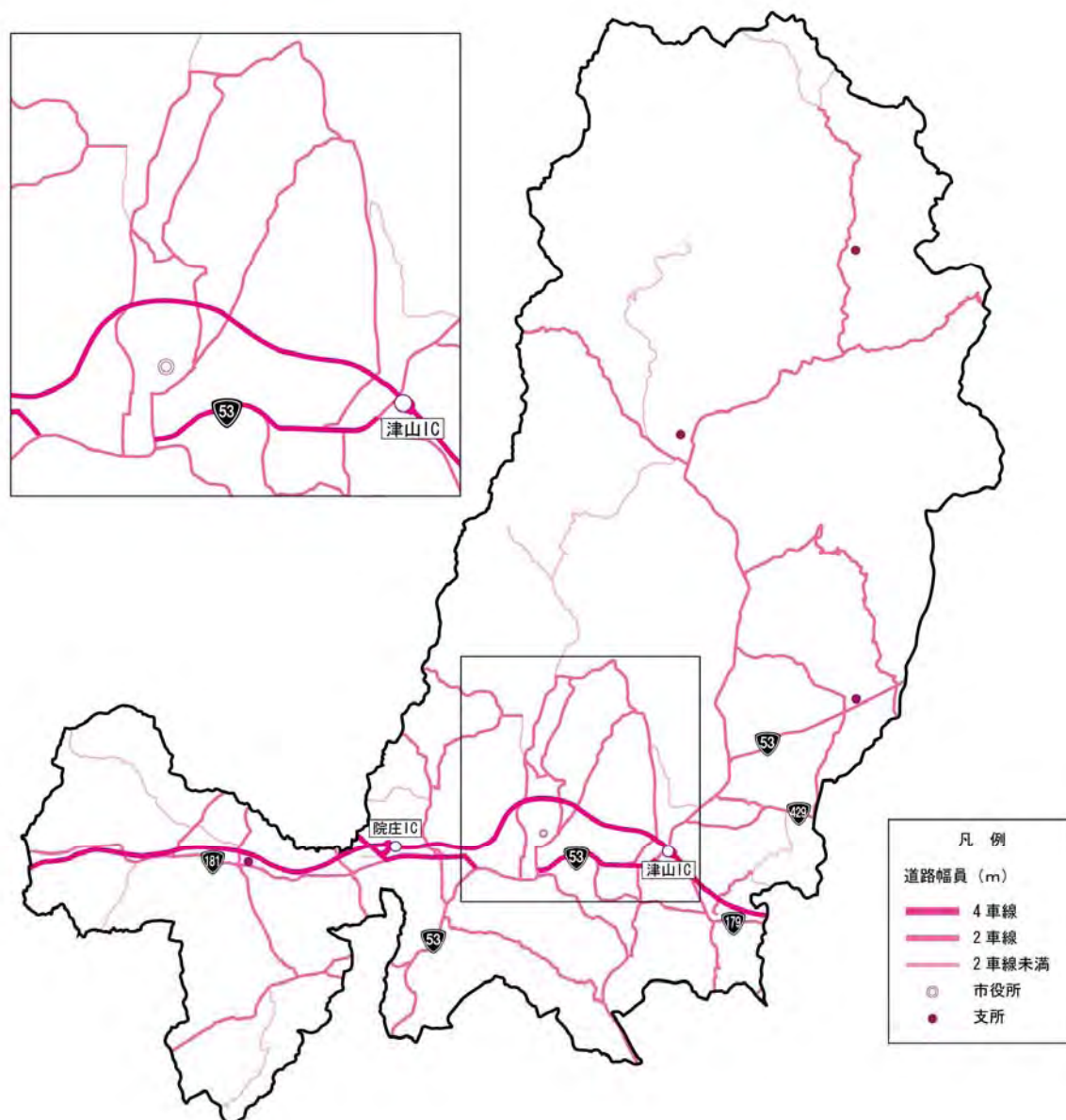
資料：岡山県統計年鑑

▲ 車種別自動車保有台数(各年3月末)

3) 主要路線の道路状況

● 道路幅員

- ・津山市内における主な4車線の道路は、津山市中心部の国道53号であり、その他の路線の大半は、2車線及び2車線未満の道路で構成されている。

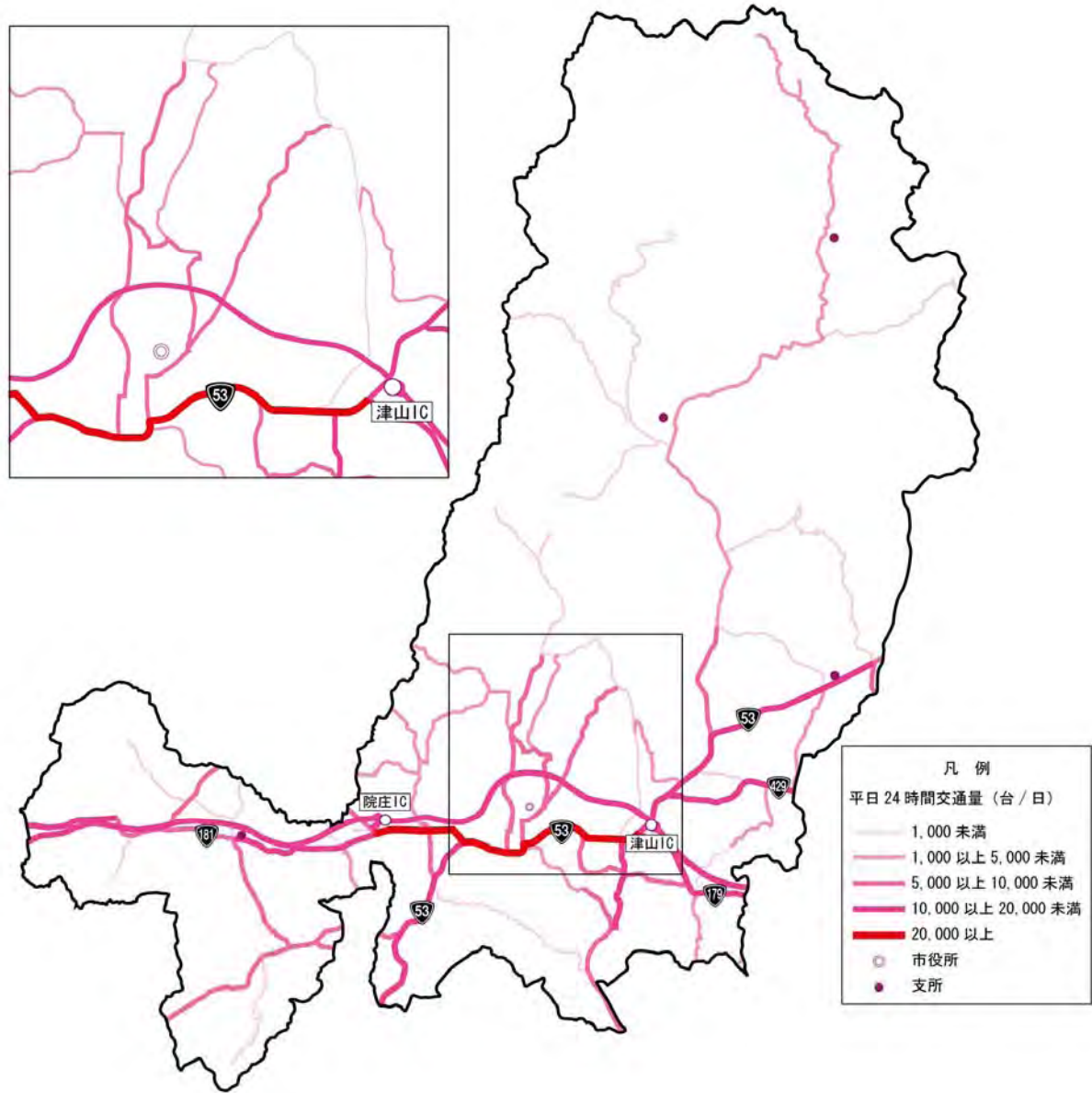


資料：H17 道路交通センサス

▲ 道路幅員状況

●地点交通量

・国道 53 号の 4 車線区間では、2 万台/日以上交通量があり、また 1 万台/日以上区間としては、各方面から津山市中心部に至る国道 53 号、国道 429 号、国道 179 号などが挙げられる。

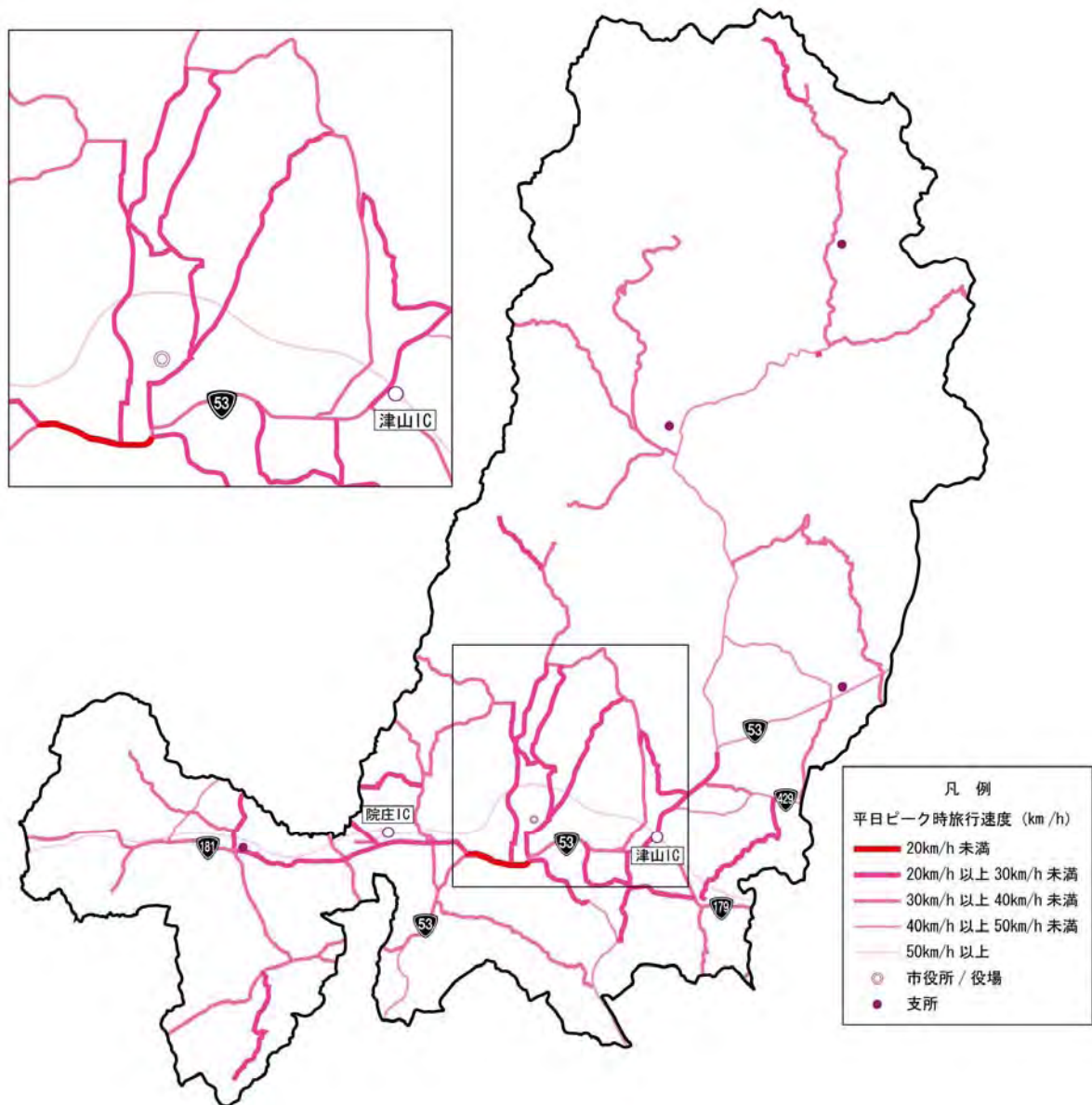


資料 : H17 道路交通センサス

▲ 自動車交通量 (国県道のみ表示)

●旅行速度

- ・交通量の多い、国道 53 号の津山市中心部付近で、ピーク時旅行速度が 20km/h 未満の区間がみられ、中心部での混雑状況が現れている。
- ・また、津山市北部から中心部に至る路線についても、30km/h 未満の区間がみられる。



資料：H17 道路交通センサス

▲ ピーク時旅行速度（国県道のみ表示）

3. 将来都市像の整理

3. 1 関連計画の整理

(1) 津山市第四次総合計画

策定年	平成 18 年 9 月													
目標年次	平成 18 年度(2006)～27 年度(2015) (前期計画は平成 20 年までの 3 カ年計画)													
将来像	<p>■めざすまちの姿；キラめく未来 人と自然が生きるまち</p> <p>■都市像；笑顔かがやく健康福祉都市，誇りかんじる教育文化都市，元気あふれる産業振興都市，自然ゆたかな環境共生都市，心やすらぐ安全快適都市</p> <p>■目標人口；平成 27 年(2015 年) 107,000 人</p>													
概要	<p>■土地利用の考え方</p> <p>1) 都市構造</p> <p>①拠点の設定 中心拠点と地域拠点を設定し、これら相互を連絡する交通・情報ネットワークを構築し、各地域間の連携を強化</p> <p>②都市軸の設定 交通施設や情報網に沿って、地域や周辺市町村を連絡する都市軸を設定</p> <p>2) 土地利用 自然的・社会的・経済的・文化的条件を配慮したゾーン(地域)設定をし、それぞれの地域特性を活かした土地利用を推進</p> <p>■基本計画</p> <p>I. 子育て支援と健康福祉の充実 II. 人づくりと文化の振興 III. 産業振興と雇用の創出 IV. 美しい自然と快適空間の形成 V. 安全なくらしと都市基盤の整備 まちづくりの推進方策</p>													
公共交通 関連施策	<p>■ V. 安全なくらしと都市基盤の整備</p> <table border="1"> <thead> <tr> <th>基本的施策</th> <th>施策の方向</th> <th>主な事業</th> </tr> </thead> <tbody> <tr> <td>計画的なまちづくり</td> <td>[津山駅周辺環境整備] ・公共交通結節点としての機能強化</td> <td><津山駅周辺環境整備事業> ・JR 津山駅周辺地域の環境整備</td> </tr> <tr> <td>公共交通の充実</td> <td>[広域公共交通網の整備推進] ・JR3 線、中・長距離バスへのパークアンドライド導入 ・複数の交通手段の組み合わせによる総合的な交通システムのあり方検討</td> <td><マスタープラン策定事業> ・都市計画マスタープラン、総合交通体系計画の作成</td> </tr> <tr> <td></td> <td>[地域公共交通網の整備推進] ・津山広域 BC と駅前広場の一体化 ・運行路線や便数の維持拡張、乗り継ぎの利便性向上 ・ごんごバスや支所間バスの充実 ・民間バス路線や圏域町村のコミュニティバス路線との連携</td> <td><津山駅周辺環境整備事業>(再掲) <バス路線の整備> ・ごんごバスなどの運行助成</td> </tr> </tbody> </table>		基本的施策	施策の方向	主な事業	計画的なまちづくり	[津山駅周辺環境整備] ・公共交通結節点としての機能強化	<津山駅周辺環境整備事業> ・JR 津山駅周辺地域の環境整備	公共交通の充実	[広域公共交通網の整備推進] ・JR3 線、中・長距離バスへのパークアンドライド導入 ・複数の交通手段の組み合わせによる総合的な交通システムのあり方検討	<マスタープラン策定事業> ・都市計画マスタープラン、総合交通体系計画の作成		[地域公共交通網の整備推進] ・津山広域 BC と駅前広場の一体化 ・運行路線や便数の維持拡張、乗り継ぎの利便性向上 ・ごんごバスや支所間バスの充実 ・民間バス路線や圏域町村のコミュニティバス路線との連携	<津山駅周辺環境整備事業>(再掲) <バス路線の整備> ・ごんごバスなどの運行助成
基本的施策	施策の方向	主な事業												
計画的なまちづくり	[津山駅周辺環境整備] ・公共交通結節点としての機能強化	<津山駅周辺環境整備事業> ・JR 津山駅周辺地域の環境整備												
公共交通の充実	[広域公共交通網の整備推進] ・JR3 線、中・長距離バスへのパークアンドライド導入 ・複数の交通手段の組み合わせによる総合的な交通システムのあり方検討	<マスタープラン策定事業> ・都市計画マスタープラン、総合交通体系計画の作成												
	[地域公共交通網の整備推進] ・津山広域 BC と駅前広場の一体化 ・運行路線や便数の維持拡張、乗り継ぎの利便性向上 ・ごんごバスや支所間バスの充実 ・民間バス路線や圏域町村のコミュニティバス路線との連携	<津山駅周辺環境整備事業>(再掲) <バス路線の整備> ・ごんごバスなどの運行助成												