

津山市民満足量調査  
～津山まんぞく通信簿～  
結果報告書

平成27年8月

津山市総合企画部政策調整室

## 調査の概要

### 1 調査の目的

市が提供する行政サービス等に関して、市民の満足量を把握することにより、津山市第5次総合計画の策定および次年度以降の施策や事業等に活かすとともに、今後の市政運営の参考とするもの。

### 2 調査対象

平成27年4月1日現在、津山市に住所を有する、20歳以上の男女3000人を、年齢層ごとの人口比率を踏まえて、住民基本台帳より無作為に抽出した。

### 3 調査方法

配付・回収とも郵送による無記名・自記入式

### 4 調査期間

平成27年5月8日(金)～平成27年5月22日(金)

締切日以降到着した回答も継続して受け入れ、5月29日(金)到着分までを有効回答とした。

### 5 回収状況

発送数 3000通

回答数 1418通

回収率 47.3%

### 6 集計について

回答の評価を分かりやすく把握するため、加重平均値を用いて各設問項目の「評価点」を算出している。求め方は下記のとおりとし、25を乗じ、100点換算している。

A = 「そう思う」の回答数

B = 「まあそう思う」の回答数

C = 「あまりそう思わない」の回答数

D = 「そう思わない」の回答数

$$\text{加重平均値(評価点)} = \frac{A \times 4 + B \times 3 + C \times 2 + D \times 1}{A + B + C + D} \times 25$$

集計は、小数点第2位を四捨五入しているため、数値の合計が、100%ちょうどにならない場合がある。

## 7 標本誤差

今回の調査は、調査対象となる母集団（津山市在住の20歳以上の男女）から一部を抽出した標本（サンプル）の比率等から母集団の比率等を推測する「標本調査」を行っている。

全体を対象に行っていないため、母集団に対する標本誤差が生じることがある。なお、標本誤差は、次式により統計学的に得られ、比率算出基数（n）、回答の比率（p）によって誤差幅が異なる。

標本誤差算出式

$$\text{標本誤差} = \pm 2 \sqrt{\frac{N - n}{N - 1} \times \frac{p(100 - p)}{n}}$$

N = 母集団（津山市の20歳以上人口）  
n = 比率算出の基数（回答者数）  
p = 回答の比率（%）

(注)  $\frac{N - n}{N - 1} \quad 1$

ある設問の回答者数が、1418名であり、その設問中の選択肢の回答率が90%であった場合、その回答比率の誤差の範囲は、最高でも±1.59%ということを表しています。

回答の比率（p） 基数（n）	90%または10%程度	80%または20%程度	70%または30%程度	60%または40%程度	50%程度
1418	±1.59	±2.12	±2.43	±2.60	±2.66
800	±2.12	±2.83	±3.24	±3.46	±3.54
600	±2.45	±3.27	±3.74	±4.00	±4.08
400	±3.00	±4.00	±4.58	±4.90	±5.00
200	±4.24	±5.66	±6.48	±6.93	±7.07

この表の計算式の信頼度は95%である。

## 8 設問設定の理由及び内容

満足量調査は、市民が持っている行政サービスへの「不満」や「期待感」でなく、普段の生活シーンや日常生活の中で、率直に感じている「実感」や「気づき」などを幅広く汲み上げ、「量」として「数値化」し、「いかに日々の暮らしに満足しているか」ということを調査するために、ポイントを10に絞り設問内容を設定した。

日常生活・・・住みやすさ、便利さについてどう感じているか？

休日・余暇・・・休日や余暇についてどう感じているか？

将来への責任・・・伝統や文化を守る必要性等についてどう感じているか？

自分自身・・・個人として尊重されているか等についてどう感じているか？

子ども・・・教育、学習環境等についてどう感じているか？

高齢者・・・介護やサポート体制等についてどう感じているか？

近所や地域・・・地域での人間関係等についてどう感じているか？

仕事や収入・・・雇用や経済状態等についてどう感じているか？

健康保持・・・健康維持や病気になったときのこと等についてどう感じているか？

生活の安全・・・災害や防犯等についてどう感じているか？

# 調査結果の分析と考察

## 1 調査結果について分析・考察

全体的な市民生活に対する満足量、また、評価のポイントは以下のとおりであった。

日常生活・・・住みやすく便利であると感じている。

休日・余暇・遊ぶ場所等について不満足であると感じている。

将来への責任・・・伝統や文化、自然が守られていると感じている。

自分自身・・・何かあったときのサポート体制に不安を感じている。

子ども・・・教育、学習環境等については、特に不満を感じていない。

高齢者・・・高齢化は後継者問題と加え課題であると感じている。

近所や地域・・・地域での人間関係等については概ね問題ないと感じている。

仕事や収入・・・雇用や経済状態については、不安を感じている。

健康保持・・・病気になった時に万全の体制とは感じていない。

生活の安全・・・災害が少なく治安もよいと感じている。

## 2 属性等の集計結果

性別	……………	p4
年代	……………	p4
小学校区	……………	p5
世帯構成	……………	p6
職業	……………	p7
子どもの数	……………	p8
子どもの年齢	……………	p9
居住経緯	……………	p10
定住意向	……………	p11
愛着	……………	p12

## 3 満足量比較と分析・考察

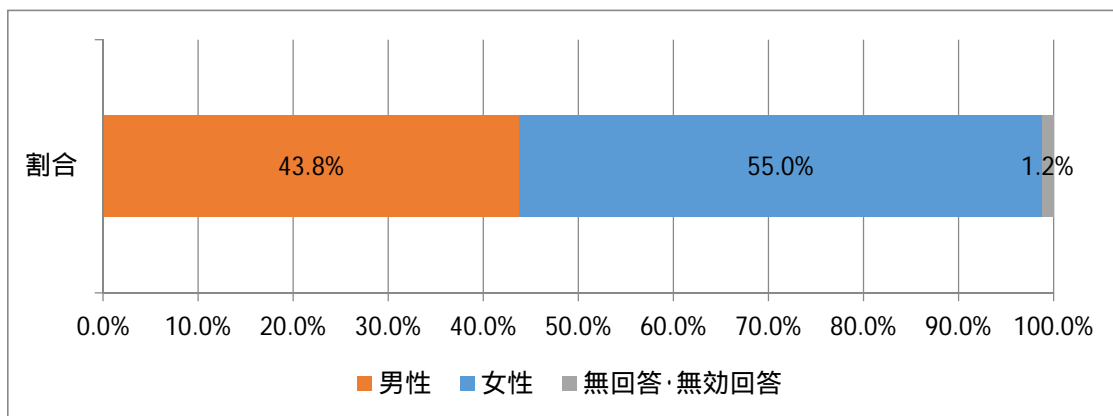
全体比較	……………	p13
全体概要のまとめ	……………	p14

## 調査結果の分析と考察

### 2 属性等の集計結果

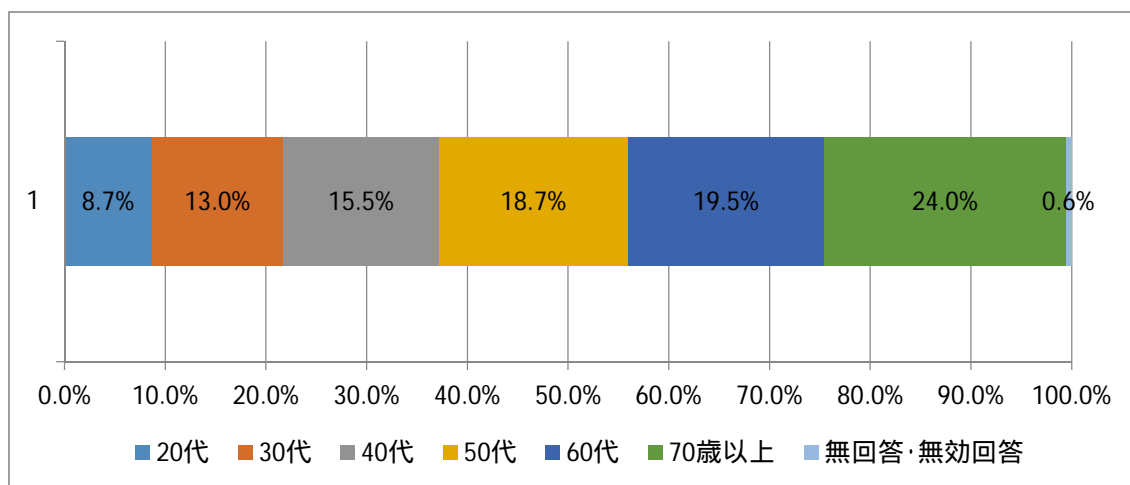
#### 性別

	回答	回答数	割合
1	男性	621	43.8%
2	女性	780	55.0%
	無回答・無効回答	17	1.2%
	計	1,418	100.0%



#### 年代

	回答	回答数	割合
1	20代	123	8.7%
2	30代	185	13.0%
3	40代	220	15.5%
4	50代	265	18.7%
5	60代	277	19.5%
6	70歳以上	340	24.0%
	無回答・無効回答	8	0.6%
	計	1,418	100.0%

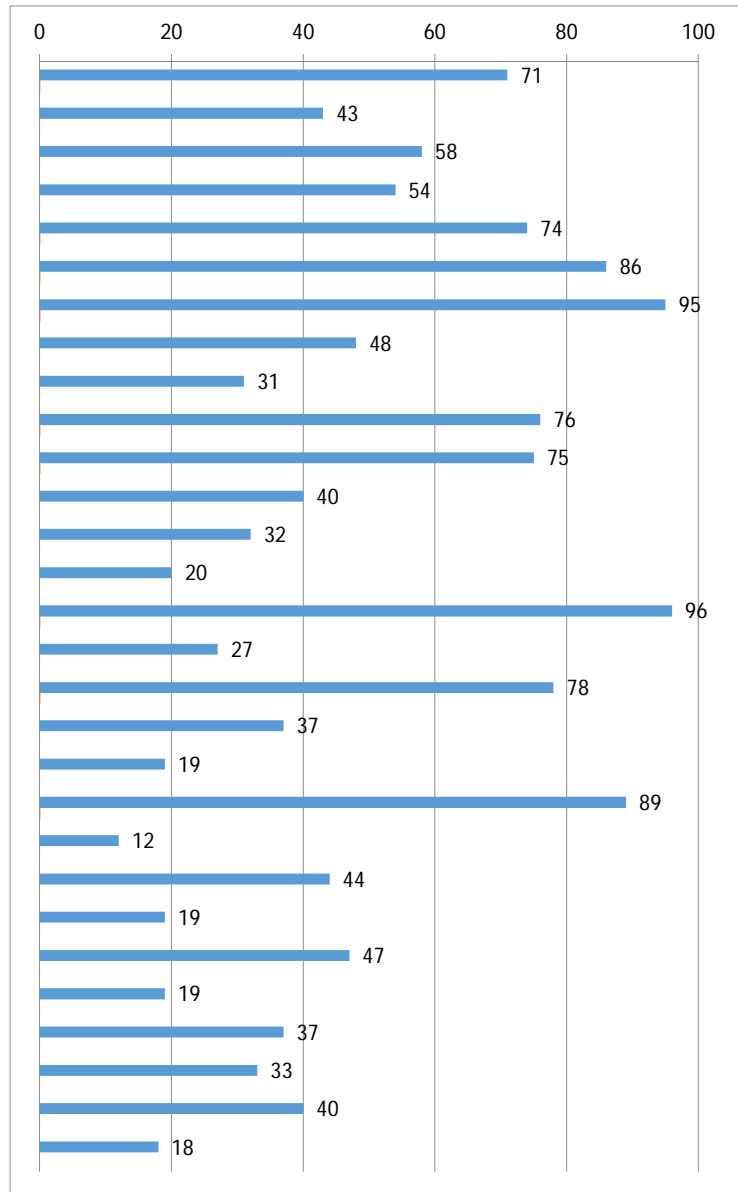


## 調査結果の分析と考察

### 2 属性等の集計結果

#### 小学校区

	回答	回答数	割合
1	東小学校区	71	5.0%
2	西小学校区	43	3.0%
3	南小学校区	58	4.1%
4	北小学校区	54	3.8%
5	林田小学校区	74	5.2%
6	鶴山小学校区	86	6.1%
7	弥生小学校区	95	6.7%
8	向陽小学校区	48	3.4%
9	院庄小学校区	31	2.2%
10	佐良山小学校区	76	5.4%
11	一宮小学校区	75	5.3%
12	高田小学校区	40	2.8%
13	清泉小学校区	32	2.3%
14	高倉小学校区	20	1.4%
15	高野小学校区	96	6.8%
16	成名小学校区	27	1.9%
17	河辺小学校区	78	5.5%
18	大崎小学校区	37	2.6%
19	広野小学校区	19	1.3%
20	加茂小学校区	89	6.3%
21	旧阿波小学校区	12	0.8%
22	新野小学校区	44	3.1%
23	広戸小学校区	19	1.3%
24	勝加茂小学校区	47	3.3%
25	喬松小学校区	19	1.3%
26	中正小学校区	37	2.6%
27	誠道小学校区	33	2.3%
28	秀実小学校区	40	2.8%
	無回答・無効回答	18	1.3%
	計	1,418	100.0%

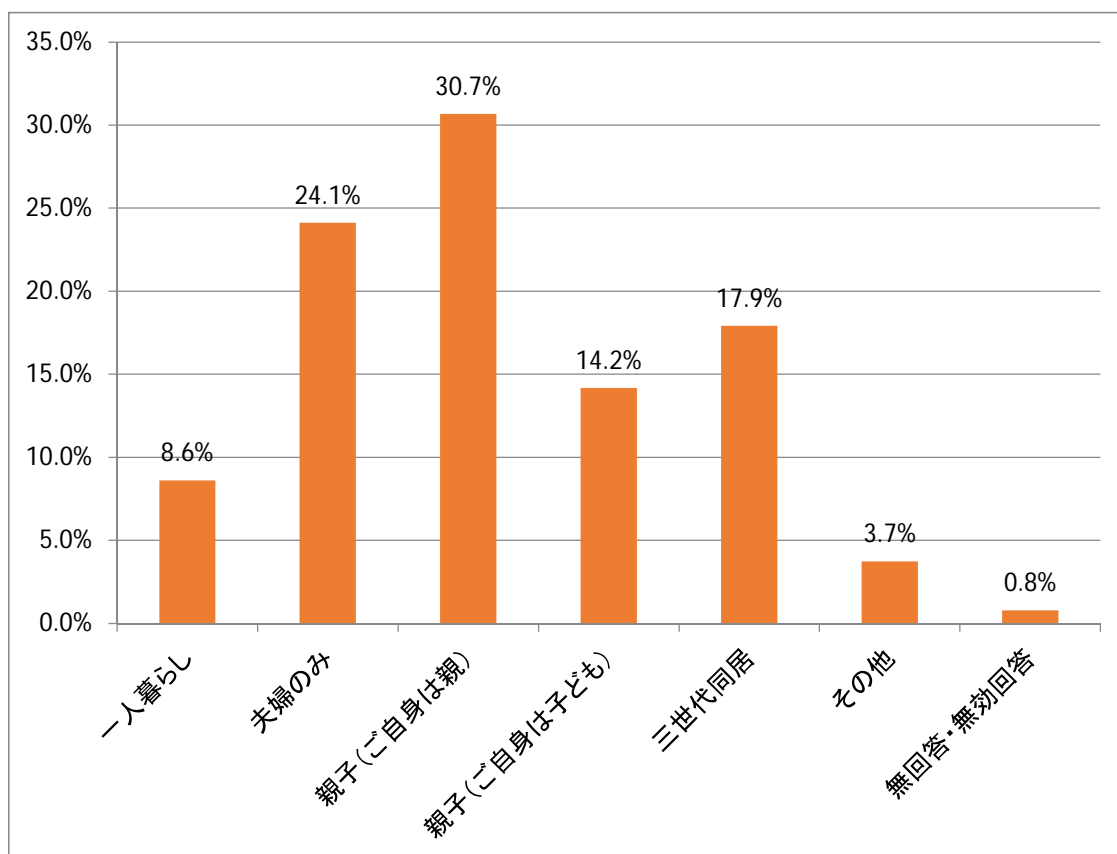


## 調査結果の分析と考察

### 2 属性等の集計結果

#### 世帯

	回答	回答数	割合
1	一人暮らし	122	8.6%
2	夫婦のみ	342	24.1%
3	親子（ご自身は親）	435	30.7%
4	親子（ご自身は子ども）	201	14.2%
5	三世帯同居	254	17.9%
6	その他	53	3.7%
	無回答・無効回答	11	0.8%
	計	1,418	100.0%

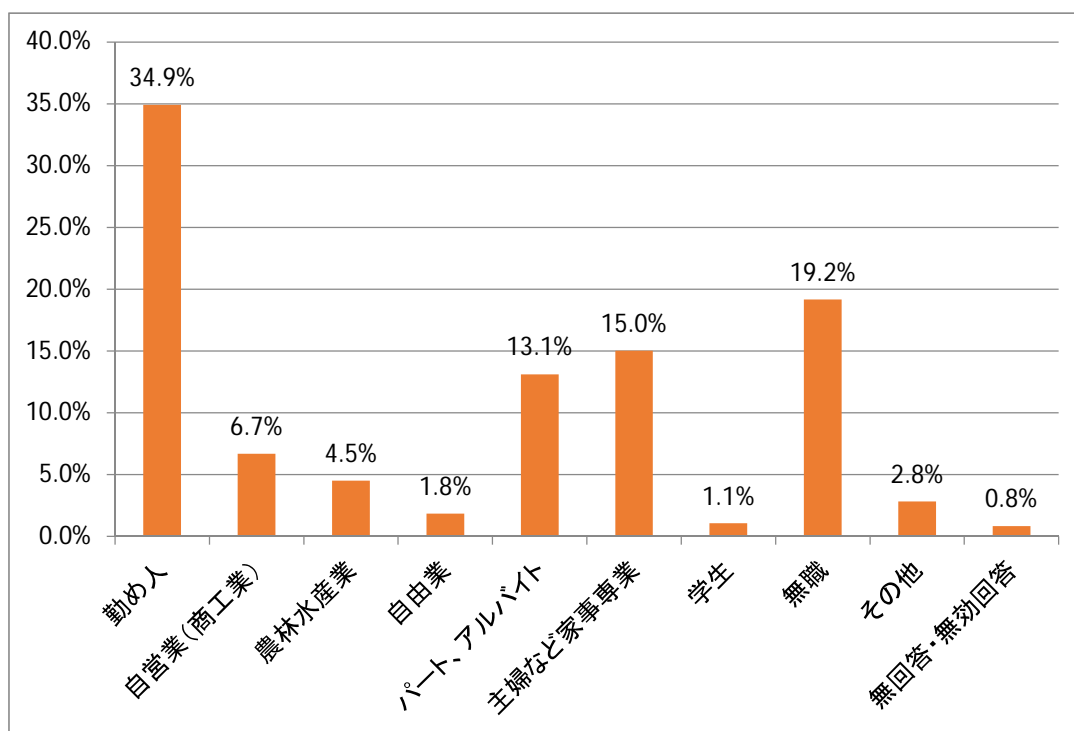


## 調査結果の分析と考察

### 2 属性等の集計結果

#### 職業

	回答	回答数	割合
1	勤め人	495	34.9%
2	自営業（商工業）	95	6.7%
3	農林水産業	64	4.5%
4	自由業	26	1.8%
5	パート、アルバイト	186	13.1%
6	主婦など家事専業	213	15.0%
7	学生	15	1.1%
8	無職	272	19.2%
9	その他	40	2.8%
	無回答・無効回答	12	0.8%
	計	1418	100.0%



「自由業」は、医者、デザイナー等である。

「その他」は、看護師、弁護士等である。

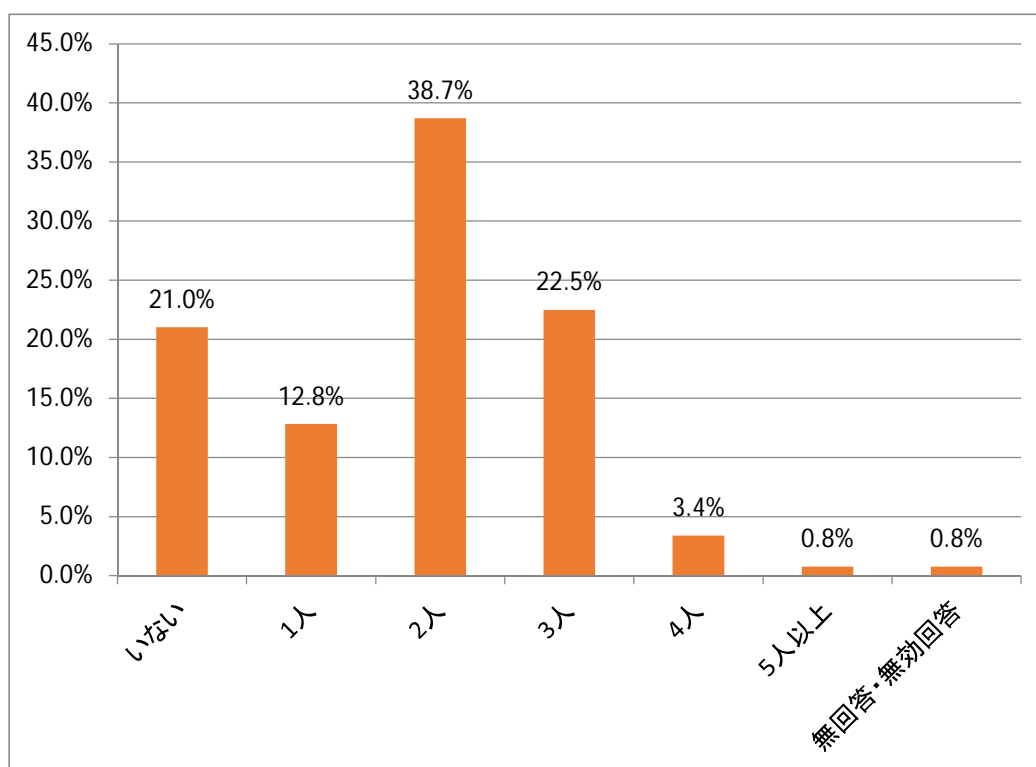


## 調査結果の分析と考察

### 2 属性等の集計結果

#### 子どもの数

	回答	回答数	割合
1	いない	298	21.0%
2	1人	182	12.8%
3	2人	549	38.7%
4	3人	319	22.5%
5	4人	48	3.4%
6	5人以上	11	0.8%
	無回答・無効回答	11	0.8%
	計	1,418	100.0%

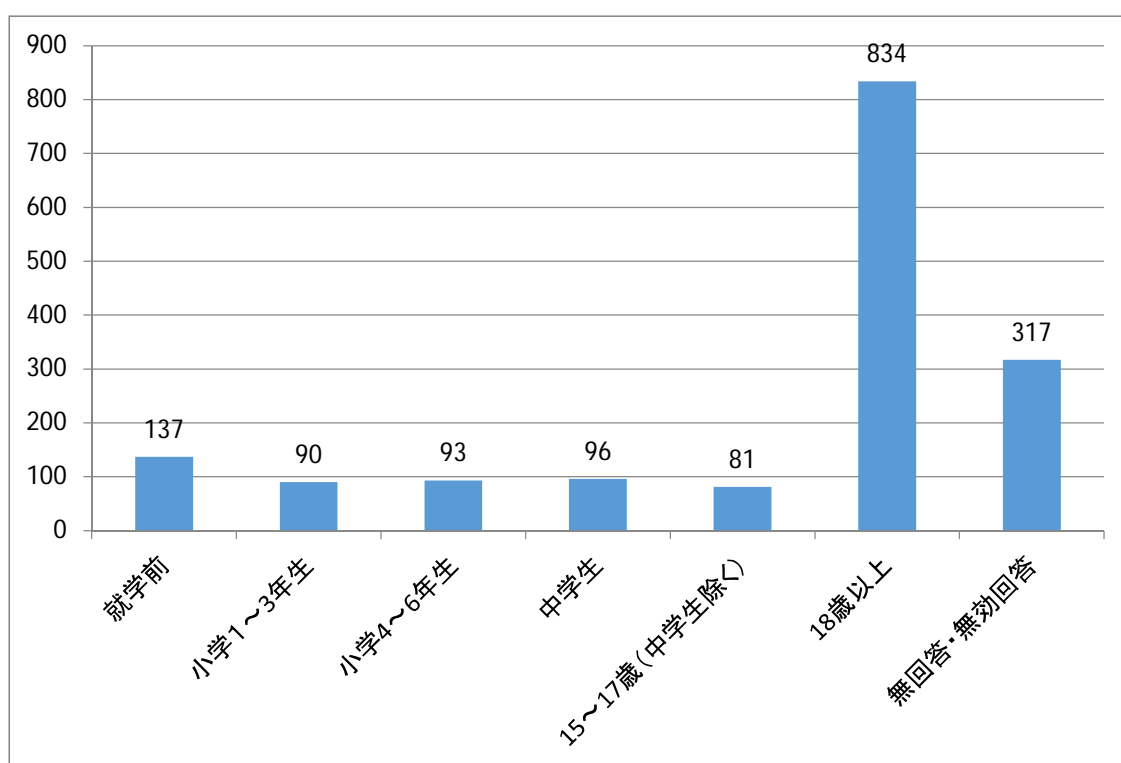


## 調査結果の分析と考察

### 2 属性等の集計結果

#### 子どもの年齢（複数回答）

	回答	回答数
1	就学前	137
2	小学1～3年生	90
3	小学4～6年生	93
4	中学生	96
5	15～17歳（中学生除く）	81
6	18歳以上	834
	無回答・無効回答	317
	計	1,648

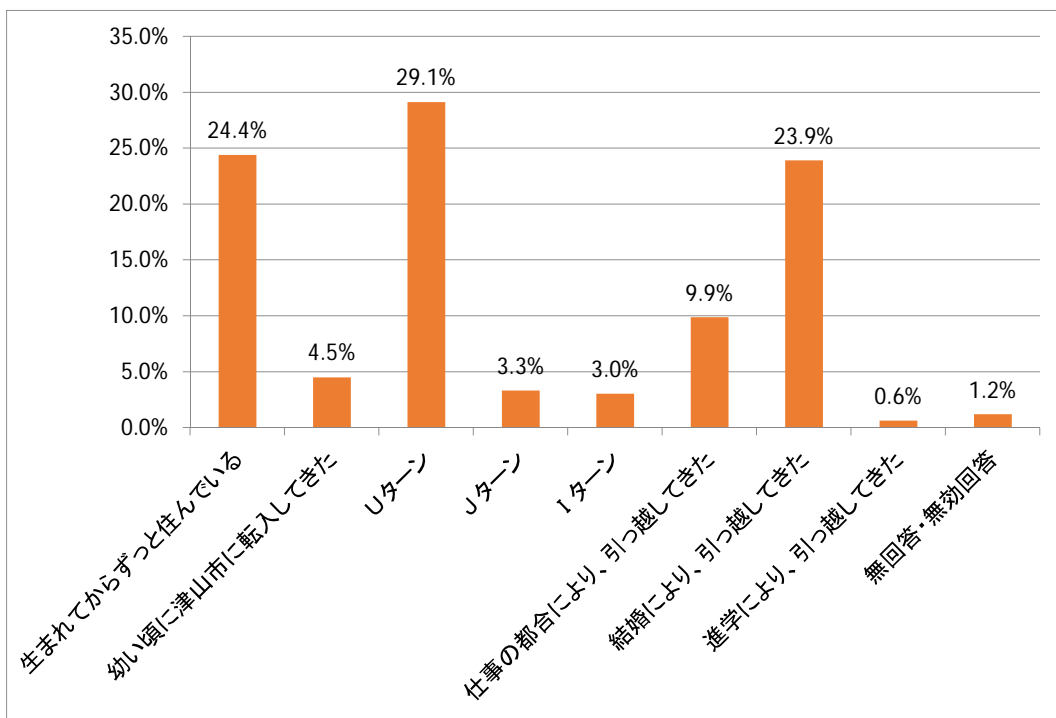


## 調査結果の分析と考察

### 2 属性等の集計結果

#### 居住経緯

	回答	回答数	割合
1	生まれてからずっと住んでいる	346	24.4%
2	幼い頃に津山市に転入してきた	64	4.5%
3	Uターン	413	29.1%
4	Jターン	47	3.3%
5	Iターン	43	3.0%
6	仕事の都合により、引っ越してきた	140	9.9%
7	結婚により、引っ越してきた	339	23.9%
8	進学により、引っ越してきた	9	0.6%
	無回答・無効回答	17	1.2%
	計	1,418	100.0%

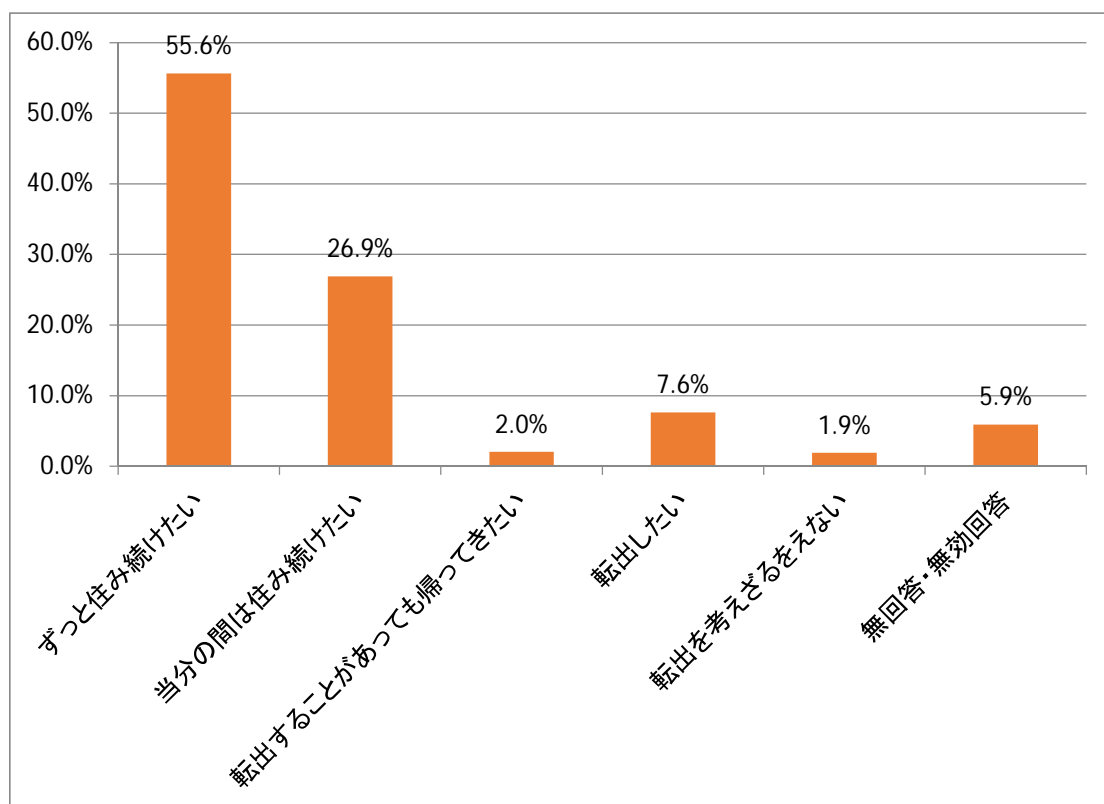


## 調査結果の分析と考察

### 2 属性等の集計結果

#### 定住意向

	回答	回答数	割合
1	ずっと住み続けたい	789	55.6%
2	当分の間は住み続けたい	381	26.9%
3	転出することがあっても帰ってきたい	29	2.0%
4	転出したい	108	7.6%
5	転出を考えざるをえない	27	1.9%
	無回答・無効回答	84	5.9%
	計	1,418	100.0%

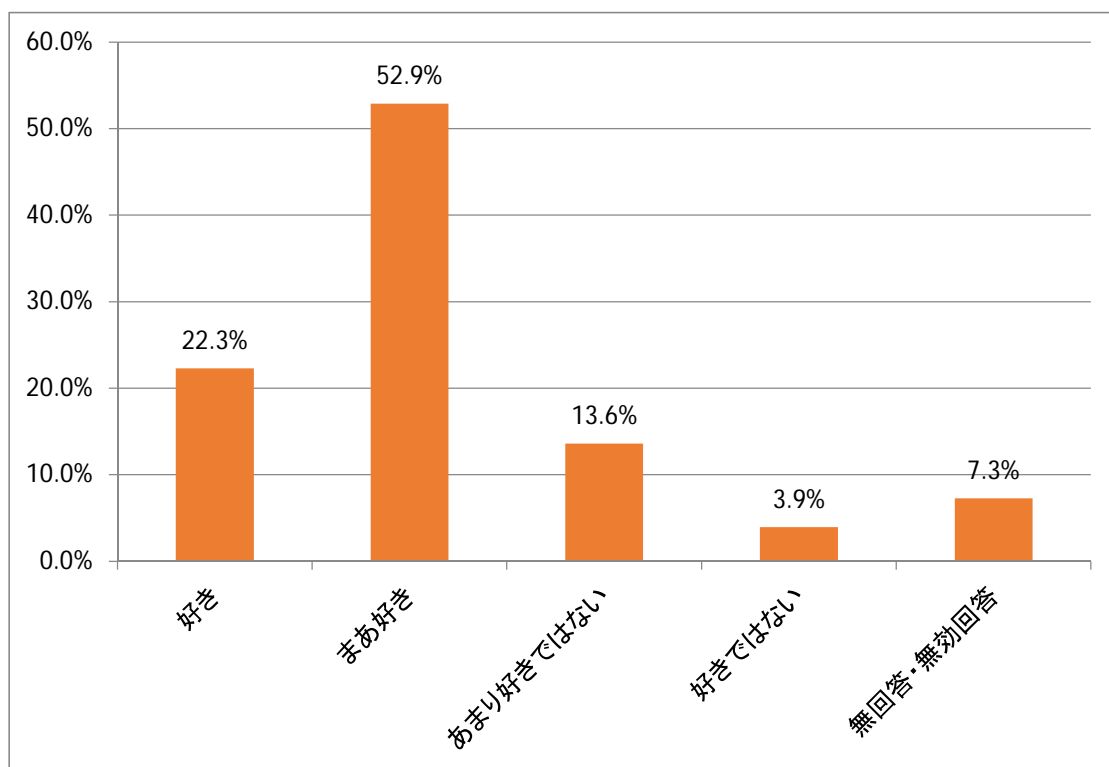


## 調査結果の分析と考察

### 2 属性等の集計結果

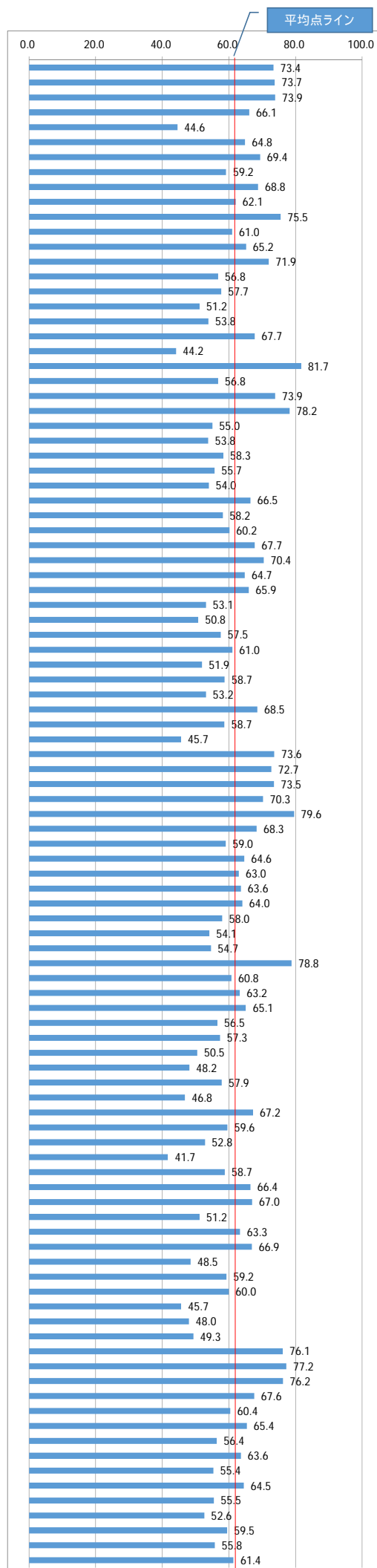
#### 愛着

	回答	回答数	割合
1	好き	316	22.3%
2	まあ好き	750	52.9%
3	あまり好きではない	193	13.6%
4	好きではない	56	3.9%
	無回答・無効回答	103	7.3%
	計	1,418	100.0%



3 満足量比較と分析・考察  
全体比較

		【評価点】	
日常生活 (日々の暮らし)	1	水道から美味しい水を飲むことができる	73.4
	2	ゴミ出しが苦でなくできる	73.7
	3	家族みんなで朝ご飯が食べられる	73.9
	5	通勤・通学などふだん使う道路が、明るく安全である	66.1
	8	バスや汽車が乗りやすく、便利である	44.6
	11	まちがきれいである	64.8
	17	ふだんの買い物は、家の近くでできる	69.4
	21	市の情報や手続きが、手に入りやすく、分かりやすい	59.2
	23	住みやすいまちである	68.8
	24	どこへでも出かけやすい	62.1
	29	水や空気がきれいで、自然が守られている	75.5
	34	川がきれいで、整備されている	61.0
	38	市役所は親切である	65.2
	39	身近な景観が美しい	71.9
	45	住宅が見つけやすく、借りたり買ったりしやすい	56.8
	46	市が行うイベントは、気軽に参加しやすい	57.7
	48	鳥獣被害に対する対策が十分にとられている	51.2
	58	ITや情報化が進んでいる	53.8
	68	汚水がきちんと処理されている	67.7
	休日や余暇の時間 (休みや余暇)	69	まちにぎわいがある
72		身近に緑が多い	81.7
73		省エネルギーや新エネルギーが身近である	56.8
74		騒音が少なく、静かに生活できる	73.9
78		夜もゆっくり眠ることができる	78.2
80		市役所には色々な相談をしやすい	55.0
7		公園が、利用しやすく、快適に過ごせる	53.8
14		いつでもスポーツが楽しめる	58.3
15		文化活動や講座などに参加しやすい	55.7
19		ボランティア活動に気軽に参加できる	54.0
将来への責任 (誇り・願い)	33	公民館や図書館、体育施設などが充実している	66.5
	56	観光地の利用環境が整備されている	58.2
	57	市内で観光やハイキング、散歩が楽しめる	60.2
	77	読書に親しむことができる	67.7
	30	歴史文化遺産が保存され、伝承されている	70.4
	31	伝統文化や芸能が守られ、次代に引き継がれている	64.7
	41	農地や水路、ため池が守られている	65.9
自分自身 (自分のこと)	54	市の財政は健全に運営されている	53.1
	63	周辺のまちや全国との交流が行われている	50.8
	70	山林が守られている	57.5
	9	人権が尊重され、一人ひとりが大事にされている	61.0
	27	障害があっても、支障なく社会生活を送ることができる	51.9
	32	性別に関係なく、個性や能力が発揮できる	58.7
	36	ひとり親でも子どもを安心して育てられる	53.2
	65	家族と過ごす時間が十分にある	68.5
	66	家事が大変な時にはサポートしてもらえる	58.7
	82	失業したり、生活が苦しくなっても助けてもらえる	45.7
子ども (子どもたち)	83	学校や保育園・幼稚園などの建物や設備が、快適で整備されている	73.6
	84	学校や保育園・幼稚園の先生は信頼できる	72.7
	85	保育園・学校の給食はおいしく、食育もできている	73.5
	86	学校の勉強は楽しく、よく分かる	70.3
	87	子どもは友だちと仲良くできている	79.6
	88	保育園や学童保育に預けやすい	68.3
	89	子どもの学力を高めるための環境が整っている	59.0
	90	幼児に必要な教育を十分に受けられる	64.6
	91	安心して子供を預けられる場所やサービスがある	63.0
	92	子どもに色々な体験や習い事をさせることができる	63.6
	93	育児・教育の相談や支援を、必要に応じて受けられる	64.0
	94	課題を抱える子どもたちが十分なサポートを受けている	58.0
	95	ICTを活用した教育環境が整っている	54.1
高齢者 (お年寄りや家族など)	96	一人ひとりの子どもに応じた教育が行われている	54.7
	97	子どもは学校や保育園・幼稚園に行くのが楽しく	78.8
	98	子どもが病気になることも安心である	60.8
	99	子どもの社会性や生き抜く力が育っている	63.2
	100	子どもが体力を付け、スポーツができる環境が整っている	65.1
	25	介護に対するサポートを十分に受けられる	56.5
	26	年をとっても生き生きと暮らしていける	57.3
	35	家業の後継ぎが確保されている	50.5
	50	農家の後継ぎが確保されている	48.2
	60	高齢者がきちんと見守られている	57.9
近所や地域など (地域)	62	年をとっても働けるところがある	46.8
	10	近所付き合いがしやすい	67.2
	40	町内会などの活動が楽しく、参加しやすい	59.6
	47	地域を支える人材が育成されている	52.8
	51	空き家が管理・活用されている	41.7
	61	地域の集まりや交流がしやすい	58.7
	75	リサイクルへの市民の関心が高く、活発に行われている	66.4
	79	自分たちの地域には、地域を自分たちで守る意識がある	67.0
仕事や収入など (しごと)	81	まちづくりに参加できている	51.2
	18	仕事が安定している	63.3
	20	自分の仕事にやりがいを感じる	66.9
	44	6次化や新しい産業が創出されている	48.5
	52	働きやすい職場環境である	59.2
	53	勤務・労働条件が守られている	60.0
	55	転職や起業に挑戦できる	45.7
	64	短時間のパートやアルバイトを見つけやすく、働きやすい	48.0
健康保持 (健康なからだ)	76	経済活動が活発である	49.3
	4	体調が良く、健康的な生活を送れている	76.1
	13	かかりつけの医者がいる	77.2
	49	地元の安全でおいしい農作物が身近に手に入る	76.2
	67	検診や予防など健康管理がしやすい	67.6
生活の安全 (安全・安心)	6	病気になっても安心である	60.4
	12	災害が来ても安心である	65.4
	16	消費者トラブルがなく、あっても、守ってくれる機関がある	56.4
	22	交通事故の心配がない	63.6
	28	火災などの備えがあり、起きても安心である	55.4
	37	治安がよく、安心である	64.5
	42	歩行者にやさしい道路になっている	55.5
	43	交通ルールが守られており、市民のマナーがよい	52.6
	59	救急医療や高度な治療を受けられる	59.5
	71	防犯活動が活発である	55.8
	平均	61.4	



### 3 満足量比較と分析・考察

#### 全体概要のまとめ

総合評価  
(平均点)

61.4 点

#### TOP 5

1位	日常生活	身近に緑が多い	81.7	点
2位	子ども	子どもは友だちと仲良くできている	79.6	点
3位	子ども	子どもは学校や保育園・幼稚園に行くのが楽しそう	78.8	点
4位	日常生活	夜もゆっくり眠ることができる	78.2	点
5位	健康保持	かかりつけの医者がある	77.2	点

#### BOTTOM 5

96位	仕事や収入	転職や起業に挑戦できる	45.7	点
96位	自分自身	失業したり、生活が苦しくなっても助けてもらえる	45.7	点
98位	日常生活	バスや汽車が乗りやすく、便利である	44.6	点
99位	日常生活	まちににぎわいがある	44.2	点
100位	近所・地域	空き家が管理・活用されている	41.7	点

#### <分野別平均点>

日常生活	64.3	点	TOP	身近に緑が多い	81.7	点	BOTTOM	まちににぎわいがある	44.2	点
休日や余暇の時間	59.3	点	TOP	読書に親しむことができる。	67.7	点	BOTTOM	公園が、利用しやすく、快適に過ごせる	53.8	点
将来への責任	60.5	点	TOP	歴史文化遺産が保存され、伝承されている	70.4	点	BOTTOM	周辺のまちや全国のまちとの交流が行われている	50.8	点
自分自身	56.8	点	TOP	家族と過ごす時間が十分にある	68.5	点	BOTTOM	失業したり、生活が苦しくなっても助けてもらえる	45.7	点
子ども	66.1	点	TOP	子どもは友だちと仲良くできている	79.6	点	BOTTOM	I C Tを活用した教育環境が整っている	54.1	点
高齢者	52.8	点	TOP	高齢者がきちんと見守られている	57.9	点	BOTTOM	年をとっても働けるところがある	46.8	点
近所・地域	58.1	点	TOP	近所付き合いがしやすい	67.2	点	BOTTOM	空き家が管理・活用されている	41.7	点
仕事や収入	55.1	点	TOP	自分の仕事にやりがいを感じる	66.9	点	BOTTOM	転職や起業に挑戦できる	45.7	点
健康保持	74.3	点	TOP	かかりつけの医者がある	77.2	点	BOTTOM	検診や予防など健康管理がしやすい	67.6	点
生活の安全	58.8	点	TOP	災害が来ても安心である	65.4	点	BOTTOM	交通ルールが守られており、市民のマナーがよい	52.6	点