

津山市新型コロナウイルス感染症対策本部会議(第59回)

日 時：令和5年1月13日(金) 16:15～

場 所：東庁舎3階 E302会議室

1 開 会

2 議 題

(1) 国・県・市の対応状況について(事務局)

(2) 感染症拡大防止について(事務局)

(3) 報告事項

- ・新型コロナワクチン接種について(こども保健部)
- ・医療ひっ迫を軽減するための緊急のお願いについて(こども保健部)

(4) その他

3 閉 会

津山市新型コロナウイルス感染症対策本部会議

	氏名	役職
津山市長	谷口 圭三	本部長
津山市副市長	桑村 功士	副本部長
津山市副市長	野口 薫	副本部長
津山市教育委員会教育長	有本 明彦	副本部長
津山圏域消防組合消防長	水田 啓介	副本部長
企画財政部長	左居 薫	
企画財政部参与	平井 良幸	
総務部長	三浦 英俊	
総務部参与	落合 勉	
総務部参与	森上 謙	
税務部長	尾高 弘毅	
環境福祉部長	朝田 一	
環境福祉部参与	木梨 良祐	
こども保健部長	奥田 賢二	
産業経済部長	明楽 智雄	
観光文化部長	今村 弘樹	
農林部長	中川 竜二	
都市建設部長	山本 将司	
地域振興部長	藤井 浩次	
水道局長	小林 和弘	
教育次長	粟野 道夫	
津山市医師会長	宮本 亨	
岡山県美作県民局健康福祉部副部長	七村 陽一郎	
岡山県美作県民局健康福祉部企画調整情報課副参事	河合 晶子	

【事務局】

こども保健部次長兼健康増進課長	鏡 真由美	
こども保健部次長兼ワクチン接種推進室長	谷口 克典	
こども保健部こども保育課長	金田 郁	
こども保健部企画参事	坂元 勝之	
こども保健部健康増進課主幹	森上 真由美	
こども保健部ワクチン接種推進室主幹兼健康増進課主幹	町田 知己	
総務部危機管理室長	西村 敏之	

(1) 国・県・市の対応状況について

1) 国の対応状況 (12月21日以降)

2) 県の対応状況 (12月21日以降)

- ・ 1/12 第8波に対応したさらなる対策
医療ひっ迫を軽減するための緊急のお願い等

県内で確認された新型コロナウイルス感染者の療養状況【1月4日時点】 (単位：件)

時点	合計	確保病床に入院中		一般病床 に入院中	宿泊療養 施設に 入所中	自宅療養中		調整中	退院等	死亡
		(病床 使用率)	うち 重症者			うち 社会福祉 施設等で 療養中				
今週	412,975	406 (67.7%)	13	171	117	14,661	866	2	397,010	608 (428)
先週か らの 増減	+15,357	▲17 (▲2.8%)	0	+4	▲70	▲6,178	+99	▲5	+21,583	+40 (31)

() 内は、死亡のうち新型コロナウイルス感染症による死亡

【県内の患者発生状況 (令和5年1月12日現在)】

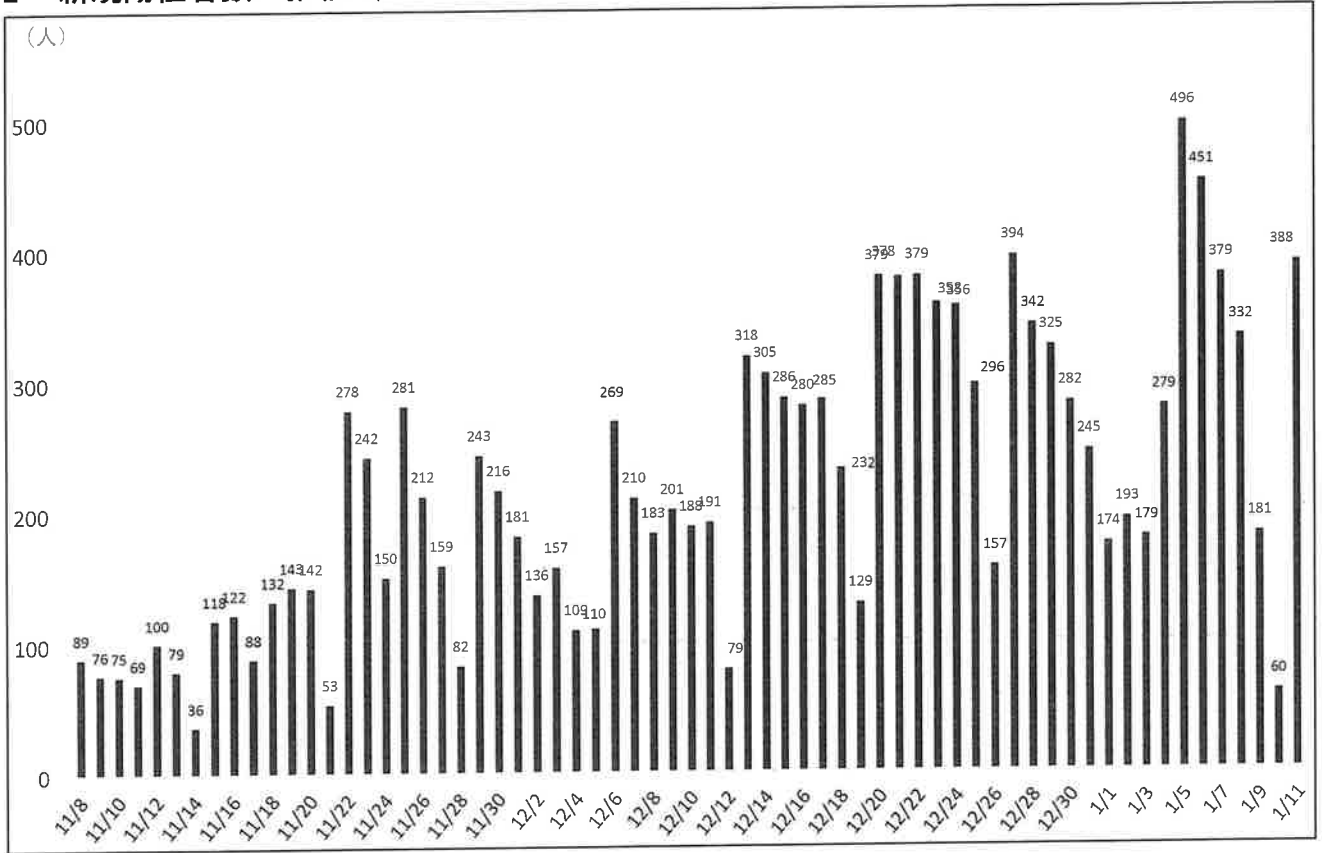
443,659 例

3) 市の対応状況 (12月21日以降)

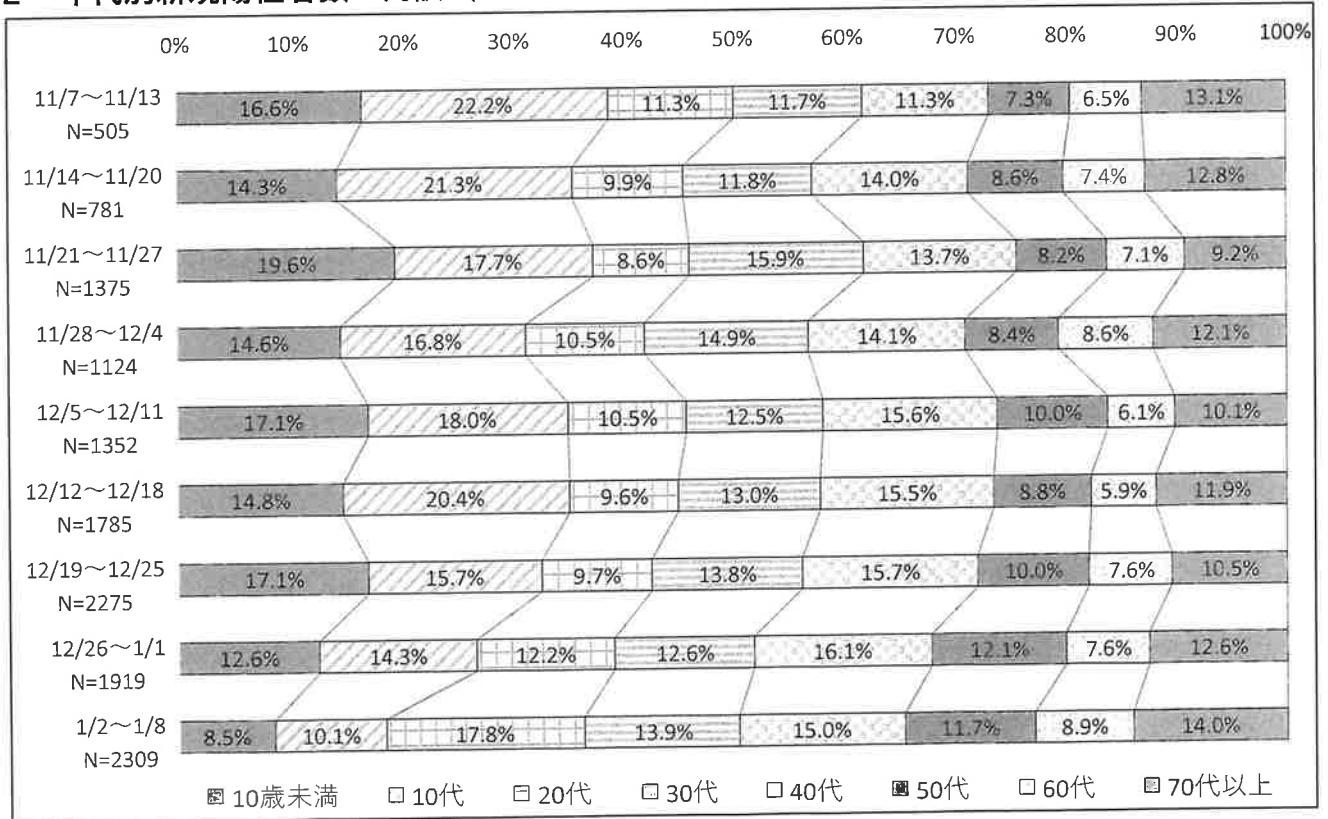
- ・ 12/21 第58回津山市新型コロナウイルス感染症対策本部会議の開催
- ・ 1/13 第59回津山市新型コロナウイルス感染症対策本部会議の開催

美作保健所管内の感染者の状況

1 新規陽性者数の推移 (R4.11.8~R5.1.11)



2 年代別新規陽性者数の内訳 (R4.11.7~R5.1.8)



※百分比は(%)は、少数第2位を四捨五入し、少数第1位までを表示した。四捨五入の結果、個々の比率の合計と全体を示す数値とが一致しないことがある。

(2) 感染症拡大防止について

令和4年12月21日

津山市新型コロナウイルス感染症対策本部

- 1 新型コロナウイルス感染症の感染拡大を防止するため、次のポイントにご留意ください。

【生活場面での注意点】

- ・下記の「マスクコード」を遵守する。
 - ・マスクを正しく着用する
 - ・マスクを顔にすき間なくフィットさせ、しっかり着用を
 - ・布やウレタンより不織布の方が感染予防効果等が高いことが示されています
- 話すときは「マスク会話」（休憩時間などは、気が緩みがちなので特に注意を）
- 食事のときも話をするなら必ずマスク
- ・屋外で、人と2m以上離れているときは、マスクの着用は必要ない。
- ・会食は、できるだけ少人数・短時間で大声を出さないようにする。
- ・新しい生活様式（手洗い、手指消毒、マスク着用、消毒液の携帯、人との距離の確保など）を徹底する。
- ・密閉、密集、密接の「3つの密」の回避を徹底する。特に、暖房時でも定期的に空気を入れ替えるなど、換気を徹底する。

【体調不良時の備えを】

- ・発熱等の体調不良時に備えて、抗原定性検査キットや自宅療養に必要な解熱鎮痛薬等を、あらかじめ購入しておきましょう。
 - 「研究用」ではなく国が承認した「体外診断用医薬品」（医療用）もしくは「第一類医薬品」（一般用）の抗原定性検査キットを購入しましょう。

【外出に向けての注意点】

- ・発熱、のどの痛み、咳、倦怠感など少しでも体調が悪い場合は、外出を控えること。
- ・混雑した場所や感染リスクが高い場所へ外出する場合は、感染防止策をより一層徹底する。
- ・第三者認証店など、感染対策が徹底されている飲食店を利用する。

【適切な受診を】

- ・13歳から64歳までの重症者リスク因子がない方で、症状が軽い場合は、抗原定性検査キットを用い、なるべく陽性者診断センターを利用すること。
- ・受診する際は、休日や夜間ではなく、なるべく平日の日中に、かかりつけ医や最寄りの診療・検査医療機関（発熱外来）を受診すること。
- ・救急外来及び救急車の利用は、真に必要な場合に限ること。

2 イベント等を開催する場合、次のポイントにご留意ください。

○次の要件に従って、必要な感染防止策を徹底すること

- ・感染防止策が徹底できない場合は、イベント開催を自粛すること
- ・感染防止対策（手洗い、手指消毒、マスク着用、換気、消毒液の設置、注意喚起チラシ等の掲示、参加者が共通に触れる場所・設備等の消毒、会場での飲食制限）を徹底すること
- ・業種別ガイドラインの遵守を徹底すること

3 ワクチン接種について

新型コロナウイルス感染症、季節性インフルエンザそれぞれのワクチンについて早めに接種しましょう。

・新型コロナワクチン

発症や重症化を防ぐため、オミクロン株対応ワクチンの早めの接種を受けましょう。

・インフルエンザワクチン

接種を希望される方は、早めに接種を受けましょう。(2月末まで)

(3) 報告事項

新型コロナウイルスワクチン接種について

1 接種者数等【令和4年12月31日現在】

区分	1回目接種	2回目接種	3回目接種	4回目接種	5回目接種
	5歳以上			12歳以上	
対象者数	95,314人	95,314人	95,314人	89,517人	89,517人
接種者数	81,123人	80,738人	67,469人	45,221人	19,541人
接種率	85.11%	84.71%	70.79%	50.52%	21.83%
【参考】 (65歳以上)	(95.91%)	(95.52%)	(90.34%)	(80.44%)	(47.87%)

(参考) オミクロン株対応ワクチンの接種者数等【令和4年12月31日現在】

対象者数 (12歳以上)	接種者数	接種率	【参考】 (65歳以上)
89,517人	36,657人	40.95%	(58.86%)

2 高齢者へのワクチン接種促進の啓発について

高齢者の新規感染者が増加しており、入院者に占める割合も高い状況が続いている。
また、高齢者のオミクロン株対応ワクチンの接種率は、3回目までの接種率と比較し、低い状況である。

高齢者のワクチン接種を進めていくため、高齢者の集まりの場に訪問し、接種促進の啓発を行うもの。

- ①訪問日 令和5年1月20日(金)から順次
②訪問先 「こけないからだ体操」を実施しているグループ等

3 オミクロン株対応ワクチン接種について

- ①接種対象者 初回接種(1、2回目)を完了した12歳以上の方のうち、最後の接種から3か月以上経過した方
②接種回数 1人1回
③ワクチンの種類 ファイザー社オミクロン株BA.4-5対応ワクチン
④持参物 本人確認書類、接種券付き予診票、予防接種済み証
⑤接種場所 【個別接種】市内51医療機関

新型コロナウイルスワクチンの接種率について (令和4年度下半期)

№	区分	対象者数 (R4.4.1人口)	10月31日時点					11月30日時点					11月15日時点					12月31日時点					備考															
			接種率					接種率					接種率					接種率																				
			1回目	2回目	3回目	4回目	5回目	1回目	2回目	3回目	4回目	5回目	1回目	2回目	3回目	4回目	5回目	1回目	2回目	3回目	4回目	5回目																
1	65歳以上 【高齢者】	32,019人	95.32%	94.94%	89.56%	0.20%	75.59%	5.62%	95.49%	95.10%	89.78%	0.28%	77.06%	6.95%	6.39%	95.64%	95.26%	89.98%	0.33%	78.38%	8.16%	20.29%	90.18%	90.41%	95.78%	95.41%	90.18%	0.39%	79.43%	9.58%	34.66%	95.91%	95.52%	90.34%	0.47%	80.44%	10.52%	47.87%
2	60歳～64歳	5,919人	93.12%	92.94%	86.32%	0.37%	58.49%	11.54%	93.02%	92.84%	86.35%	0.51%	61.08%	14.41%	2.01%	92.72%	92.53%	86.20%	0.68%	63.39%	17.10%	7.47%	92.67%	92.48%	86.18%	0.76%	65.72%	20.95%	16.91%	93.06%	92.87%	86.69%	0.91%	68.00%	23.37%	25.87%		
3	50歳～59歳	12,736人	88.75%	88.58%	76.81%	0.59%	32.95%	14.23%	88.72%	88.56%	76.94%	0.82%	37.10%	18.51%	0.78%	88.91%	88.73%	77.35%	1.10%	41.42%	22.82%	3.09%	89.01%	88.84%	77.57%	1.32%	45.09%	27.43%	6.57%	88.97%	88.81%	77.69%	1.65%	48.28%	20.69%	10.34%		
4	40歳～49歳	12,694人	87.05%	86.77%	66.13%	1.10%	20.58%	9.31%	87.01%	86.71%	66.47%	1.48%	23.63%	12.37%	0.50%	86.86%	86.56%	66.72%	1.89%	27.15%	15.94%	1.99%	86.73%	86.42%	66.98%	2.28%	29.96%	19.29%	4.19%	86.63%	86.31%	67.24%	2.64%	32.69%	22.05%	5.96%		
5	30歳～39歳	9,718人	83.21%	82.75%	57.23%	1.32%	13.73%	5.78%	83.08%	82.64%	57.63%	1.80%	16.05%	8.10%	0.23%	83.04%	82.59%	57.99%	2.23%	18.63%	10.66%	1.11%	82.96%	82.50%	58.20%	2.67%	20.50%	12.98%	2.50%	82.86%	82.41%	58.51%	3.11%	22.44%	14.82%	3.70%		
6	20歳～29歳	8,908人	84.39%	83.69%	55.86%	1.19%	10.43%	4.43%	84.52%	83.88%	55.58%	1.77%	12.65%	6.62%	0.14%	84.51%	83.84%	57.15%	2.37%	14.66%	8.63%	0.83%	84.71%	84.04%	57.68%	2.85%	16.75%	10.90%	1.86%	84.97%	84.27%	58.42%	3.42%	19.35%	13.53%	2.73%		
7	12歳～19歳	7,523人	76.70%	76.19%	44.61%	1.85%	4.12%	3.82%	76.53%	76.05%	45.10%	2.63%	7.11%	6.82%	0.00%	76.43%	75.97%	46.09%	3.74%	10.32%	10.02%	0.00%	76.14%	75.61%	46.75%	4.72%	12.59%	12.40%	0.05%	75.77%	75.24%	47.59%	5.92%	16.44%	16.27%	0.08%		
8	5歳～11歳	5,797人	21.99%	21.43%	4.05%	-	-	-	21.79%	21.15%	5.28%	-	-	-	-	21.72%	20.99%	6.61%	-	-	-	21.65%	20.82%	7.64%	-	-	-	-	21.68%	20.96%	8.82%	-	-	-	-			
	【全体】 5歳以上	95,314人	85.01%	84.63%	69.34%	-	-	-	85.03%	84.65%	69.70%	-	-	-	-	85.06%	84.66%	70.10%	-	-	-	85.08%	84.67%	70.41%	-	-	-	-	85.11%	84.71%	70.79%	-	-	-	-			
	うち 12歳以上	89,617人	-	-	-	0.75%	41.39%	7.52%	-	-	-	1.05%	43.83%	9.94%	2.64%	-	-	-	1.98%	46.31%	12.42%	8.67%	-	-	-	-	-	-	1.67%	48.37%	14.97%	15.51%	-	-	2.00%	50.52%	17.12%	21.83%
	オミクロン株対応	-	-	-	-	8.27%	-	-	-	-	-	13.63%	-	-	-	-	-	-	-	22.47%	-	-	-	-	-	-	-	-	32.15%	-	-	-	-	-	40.95%			

区分	11月30日時点			12月15日時点			12月31日時点		
	接種率 送付数	接種回数 1回目	接種回数 2回目	接種率 送付数	接種回数 1回目	接種回数 2回目	接種率 送付数	接種回数 1回目	接種回数 2回目
乳幼児 (生後6カ月～4歳)	3,243人	47人	1人	3,243人	66人	19人	3,296人	73人	49人

※数値は、ワクチン接種記録システム(VRS)の確認時点の算出数値(選報値)となります。

「医療ひっ迫を軽減するための緊急のお願い」について

市で予定している広報

- 市ホームページ
- SNS（フェイスブック・LINE）
- 防災行政無線・エフエムつやま
- 本庁舎1階デジタルサイネージ（15秒動画）

（参考）

■SNS添付画像

医療ひっ迫を軽減するための緊急のお願い
 のどの痛みや発熱などの症状が出たら…
13~64歳で重症化リスクの低い人
 新型コロナウイルス**抗原検査キット**
 （国が承認したもの）で**自己検査**。
 陽性のときは、**インターネットで陽性者診断センター**を利用
 陽性者診断センター→

屋間 発熱外来に電話・予約して受診
 ・かかりつけ医が開いているときは、かかりつけ医に相談
 発熱外来→

市販の解熱鎮痛薬の選び方
 厚生労働省 ページ→

夜間に発熱したとき
 ・解熱剤を服用し、可能な範囲で朝まで様子を見る
 ・解熱剤を飲んで様子を見たが、症状が悪くなっている、明らかに苦しい状況が改善されない場合などは、救急外来を受診
 救急外来→

市販の解熱鎮痛薬の選び方
 厚生労働省 ページ→

市販の解熱鎮痛薬の選び方
 薬局、ドラッグストア等の薬剤師などに相談し、自分の症状や体質に合った薬を選びましょう

医療ひっ迫を軽減するための緊急のお願い
 症状に合わせて判断しましょう
 ✓薬はできるだけ平日の日中に
 ✓救急車・救急外来の利用は、真に必要な場合に

夜間の受診を迷う場合 小児救急医療電話相談 #8000
 詳しくは→

■デジタルサイネージ（15秒間）

医療ひっ迫を軽減するための緊急のお願い
 のどの痛みや発熱などの症状が出た時
13~64歳で重症化リスクが低い人
 ✓抗原定性検査キットで**自己チェック**
 結果が陽性で症状の軽い人はインターネットで陽性者診断センターを利用

医療ひっ迫を軽減するための緊急のお願い
 のどの痛みや発熱などの症状が出た時
 ✓医療機関の受診はできるだけ平日の日中に
 ✓救急車・救急外来の利用は真に必要な場合のみ

安心をつなぐために！ オミクロン株対応ワクチンの 接種をお願いします。



新型コロナをブロック！

No.28
川島 亜依美 選手

No.14
宮下 遥 選手

No.18
金田 修佳 選手

No.12
妹尾 紗香 選手

No.10
甲斐 理香菜 選手

No.2
佐伯 亜結加 選手

予約
システムは
こちらから



インターネットで簡単に、ワクチン接種の予約ができます。

インターネットで
ご予約の場合

接種券に記載されている接種券番号(合計16桁)と接種される方のパスワード
(生年月日)を入力して「岡山県共通予約システム」からご予約ください。



効果と副反応に
関する情報は
こちらをチェック



SNSで岡山県のワクチン関連最新情報をチェック！



【公式アカウント】
岡山県ワクチン情報

@okayama_pref_vaccine



Instagram



TikTok

オミクロン株対応ワクチンの接種が まだお済みでない方へ

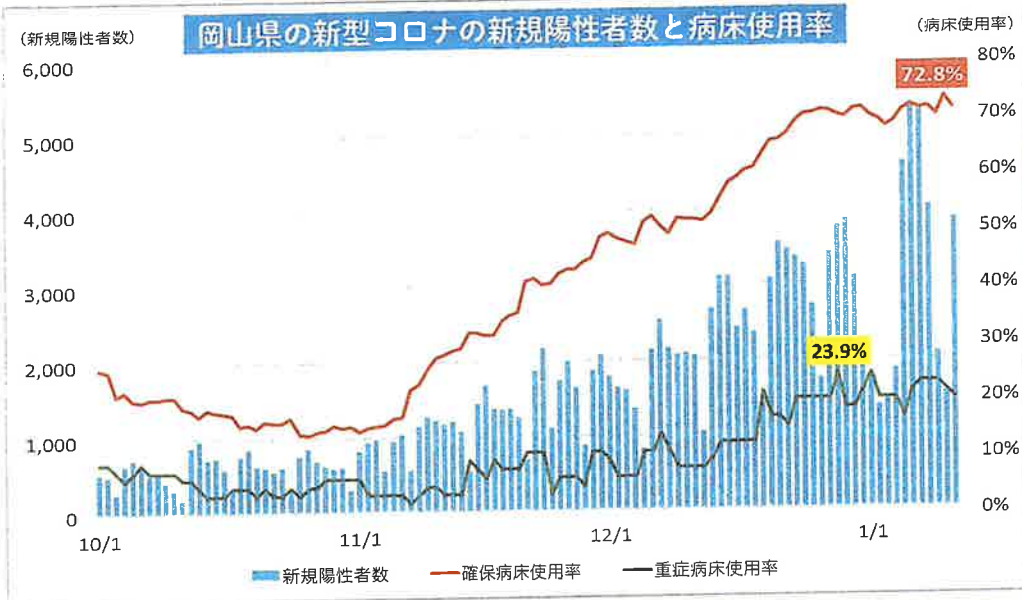
新型コロナ感染者の増加により、医療への負荷がさらに高まっており、通常医療にも影響が出ています！



オミクロン株
対応ワクチンは、
初回(1・2回目)
接種を完了した
12歳以上の方が
1回接種できます！

予約方法

- ① かかりつけ医で予約
医療機関により予約方法が異なりますので、かかりつけ医や市町村にお問合せください。
- ② 電話予約
予約コールセンターにご連絡ください。(下表を参照)
- ③ インターネット予約
岡山県共通予約システムにログインしてください。(表面を参照)



岡山県の新型コロナによる入院者



新型コロナによる
入院者が
増加しており
60歳以上の方の
割合が高い状態が
続いています！

県営接種会場・各市町村予約コールセンター

市町村名	電話番号	受付時間
県営接種会場	086-201-2907	全日 10:00~19:00
岡山市	0120-780-910	平日・土 8:30~17:30
倉敷市	0120-190-777	全日 8:30~19:00
津山市	050-3644-9521	全日 9:00~19:00
玉野市	0863-33-1820	平日 8:30~17:15
笠岡市	0120-226-567	平日 8:30~17:15
井原市	0866-84-1515	平日 8:30~17:15
総社市	0866-92-8356	平日・土 8:30~17:15
高梁市	0866-21-0211	平日 8:30~17:00
新見市	0120-860-370	平日 8:30~17:30
備前市	0869-64-3303	平日 8:30~17:00
瀬戸内市	0869-24-8070	平日 8:30~17:00
赤磐市	086-957-3567	平日 9:00~17:00
真庭市	0570-00-0690	平日 9:00~17:00

市町村名	電話番号	受付時間
美作市	0120-277-567	平日 9:00~17:00
浅口市	0865-44-7114	平日 8:30~17:15
和気町	0869-93-4568	平日 8:30~17:00
早島町	086-482-0619	平日 8:30~17:15
里庄町	0120-606-567	平日 8:30~17:15
矢掛町	0866-82-5520	平日 9:00~17:00
新庄村	0867-56-2646	平日 8:30~17:15
鏡野町	0120-503-678	平日 9:00~17:00
勝央町	0868-38-0567	平日 8:30~17:00
奈義町	0800-2009-567	平日 8:30~17:00
西粟倉村	0868-79-2233	平日 8:30~17:15
久米南町	086-728-5722	平日 8:30~17:15
美咲町	0868-66-7567	平日 9:00~17:00
吉備中央町	0867-34-0567	平日 9:00~17:00